

股票代號：3015



全漢企業股份有限公司
SPI Electronic Co., Ltd.

九十一年度
年 報

刊印日期：中華民國九十二年四月十四日

查詢年報網址：<http://mops.tse.com.tw>

一、(1)本公司發言人：

姓名：張熹永

職稱：總經理特別助理

電話：03-3759888#1103

電子郵件信箱：ray@fsp-group.com.tw

(2)代理發言人：

姓名：阮上展

職稱：企劃中心主任

電話：03-3759888#1001

電子郵件信箱：lance@fsp-group.com.tw

二、總公司之地址及電話：

總公司：桃園縣桃園市建國東路 22 號

電話：03-3759888

三、辦理股票過戶機構：

名稱：永昌綜合證券股份有限公司

地址：台北市民生東路 4 段 54 號 4 樓

電話：02-27186425

網址：<http://www.entrust.com.tw>

四、最近年度財務報告簽證會計師

會計師姓名：關春修、俞安恬會計師

事務所名稱：安侯建業會計師事務所

地址：台北市民生東路 3 段 156 號 6 樓

電話：02-27159999

網址：<http://www.kpmg.com.tw>

五、海外有價證券掛牌買賣之交易場所名稱及查詢該海外有價證券資訊之方式：無。

六、本公司網址：<http://www.fsp-group.com.tw>

全漢企業股份有限公司 年報目錄

壹、致股東報告書.....	1
貳、公司概況.....	3
一、公司簡介.....	3
二、公司組織.....	4
三、資本及股份.....	11
四、公司債辦理情形.....	14
五、特別股辦理情形.....	14
六、發行海外存託憑證辦理情形.....	14
七、員工認股權憑證辦理情形.....	14
八、併購(包括合併、收購及分割)或受讓他公司股份發行新股辦理情形.....	14
參、營運概況.....	15
一、業務內容.....	15
二、市場及產銷概況.....	15
三、最近二年度及截至年報刊印日止從業員工人數、平均服務年資、平均 年齡及學歷分布比率.....	22
四、環保支出資訊.....	22
五、勞資關係.....	22
六、重要契約.....	23
七、訴訟或非訟事件.....	23
八、公司及子公司最近年度及截至年報刊印日止重大資產買賣情形.....	24
肆、資金運用計劃執行情形.....	25
伍、財務概況.....	26
一、最近五年度簡明資產負債表及損益表.....	26
二、最近五年度財務分析.....	28
三、最近年度財務報告之監察人審查報告.....	30
四、最近年度財務報表.....	31
五、最近年度經會計師查核簽證之母子公司合併財務報表.....	58
六、公司及其關係企業最近年度及截至年報刊印日止，如有發生財務週轉 困難情事，應列明其對本公司財務狀況之影響.....	58
七、最近二年度財務預測達成情形.....	59
陸、財務狀況及經營結果之檢討分析與風險管理.....	60
一、財務狀況比較分析表.....	60
二、經營結果比較分析表.....	61
三、現金流量分析.....	63
四、最近年度重大資本支出對財務業務之影響.....	63
五、最近年度轉投資政策及獲利或虧損之主要原因與其改善計畫及未來一 年投資計畫.....	64
六、風險管理及評估.....	64

七、其他重要事項.....	65
柒、特別記載事項.....	66
一、關係企業相關資料.....	66
二、內部控制制度執行狀況.....	69
三、最近年度及截至年報刊印日止董事或監察人對董事會通過重要決議有 不同意見且有記錄或書面聲明者，其主要內容.....	70
四、最近年度及截至年報刊印日止上市公司治理運作情形及其改善計畫或 因應措施.....	70
五、最近年度及截至年報刊印日止私募有價證券辦理情形.....	70
六、最近年度及截至年報刊印日止子公司持有或處分本公司股票情形.....	70
七、最近年度及截至年報刊印日止股東會及董事會之重要決議.....	70
八、最近年度及截至年報刊印日止公司及其內部人員依法被處罰，公司對 其內部人員違反內部控制制度規定之處罰、主要缺失與改善情形.....	70
九、其他必要補充說明事項.....	70
捌、重大影響事項.....	81

壹、致股東報告書

各位股東女士、先生，大家好：

本公司除持續開拓電源供應器市場外，在因應市場需求及增加非 SWITCHING POWER SUPPLY (SPS) 營收比重的既定目標下，擴大經營規模、於大陸深圳增設仲漢廠以擴充產能，九十一年度營業收入為 48 億 6 仟 3 百萬元較九十年度營業收入 42 億 5 仟 7 百萬元，成長約 14%。

其中，SPS 產品營收從九十年度 40 億 1 仟 5 佰萬元增加至九十一年度 43 億元，成長約 7%，非 SPS 產品由九十年度 2 億 4 仟 1 佰萬元增加至九十一年度 5 億 6 仟 2 佰萬元，成長約 133%；另在營收成長 14% 情形下，營業毛利增加達 32%，顯見新產品的加入，大幅提高本公司之整體產品毛利。

在去年歐美市場景氣普遍低迷及電源供應器全球出貨量僅呈微幅成長之情形下，本公司以台灣研發運籌、大陸生產及歐美據點開拓銷售市場之優良營運模式，銷售業績仍呈現相當成長。茲就九十一年度營業計劃實施成果、九十一年度預算執行情形及九十二年營業計劃分別說明如下：

一、九十一年度營業計劃實施成果及九十一年度預算執行情形報告

· 91 年度營業計劃實施成果

單位：新台幣仟元

項目	金額	91 年度	90 年度	增(減)金額	增(減)率(%)
營業收入		4,863,023	4,257,008	606,015	14%
營業毛利		828,958	628,325	200,633	32%
營業損益		470,641	309,187	161,454	52%
營業外收入		23,354	40,383	(17,029)	(42%)
營業外支出		41,143	21,135	20,008	95%
稅前損益		452,852	328,435	124,417	38%
稅後損益		355,653	275,775	79,878	29%

本公司 91 年度營業收入為 4,863,023 仟元，較 90 年度 4,257,008 仟元成長 14%；91 年度稅前損益為 452,852 仟元，較 90 年度 328,435 仟元成長 38%。

· 91 年度預算執行情形

單位：新台幣仟元

項目	91 年度預算	91 年度實際	達成率(%)
營業收入	5,100,092	4,863,023	95%
營業成本	4,299,190	4,034,065	94%
營業毛利	800,902	828,958	104%
營業費用	351,506	358,317	102%
營業利益	449,396	470,641	105%
營業外收入	38,152	23,354	61%
營業外支出	15,493	41,143	266%
稅前損益	472,055	452,852	96%

本公司 91 年度營業收入為 4,863,023 仟元，與 91 年度預算之營業收入 5,100,092 仟元相較，達成率為 95%；91 年度稅前損益為 452,852 仟元，與 91 年度預算之稅前損益 472,055 仟元相較，達成率為 96%。

二、九十二年度營業計劃

(一)經營方針：

1. 依據產品市場趨勢作為公司之研發策略及方向，如二合一產品(Inverter + Adapter)之開發及量產、供 Notebook 使用之高瓦數 Adapter 研發，以期為股東創造最大之利潤。
2. 積極研發新產品，以附加價值高之產品為研發主力，期能增加產品競爭力及市場佔有率。
3. PLM 系統之導入，縮短產品之設計及製造週期，降低生產成本並提高效率，以提高公司之核心競爭力。
4. 積極開拓中國市場，以鞏固公司於產業界之主流市場地位。
5. 建立策略聯盟體系，使公司朝永續經營之目標邁進。

(二)營業目標：

全漢企業自成立以來，始終秉持著「專注於本身所擅長領域的產品之研究發展及市場行銷」之原則，舉凡大陸之投資設廠及生產、台灣成立營運總部、研發人材之加入及不從事與本業無關之投資或擴充，均在此最高原則下著手進行，所建立出穩健踏實之企業形象及不斷依市場趨勢調整研發方向之經營策略，使公司與客戶及供應廠之間皆建立雙贏的關係。

回顧九十一年度，成功的上市代表著本公司經營成果受到社會大眾的肯定，然而，此亦代表著本公司必須面臨更大的壓力與挑戰；展望未來，本公司仍需倚賴全體員工之群策群力及股東們的大力支持，相信在全體員工的共同努力下，九十二年度之營收及獲利均會有相當的成長。

董事長 鄭雅仁

貳、公司概況

一、公司簡介

(一)設立日期

設立登記日期：中華民國八十二年四月十五日

(二)公司沿革

民國 82 年：4 月本公司核准設立，資本額為新台幣 5,000 仟元，初期以委託代工及買賣電源供應器為主。

民國 83 年：資本額由 5,000 仟元，增資至 10,000 仟元。

民國 86 年：資本額由 10,000 仟元，增資至 38,000 仟元。

民國 87 年：公司因應低價電腦，適時推出 Micro ATX 規格之電源供應器。

民國 87 年：12 月因應公司業務成長，資本額增至 188,000 仟元，並於桃園龜山工業區購置土地，興建自有廠房。

民國 88 年：7 月申請為公開發行公司，並同時辦理增資至 325,000 仟元。

民國 89 年：9 月盈餘轉增資 65,000 仟元，同時辦理現金增資 30,000 仟元，增資後資本額為新台幣 420,000 仟元。

民國 89 年：10 月龜山廠房正式啟用。

民國 89 年：英屬維京群島投資設立持股 100% 之子公司 FSP International Inc. 並由其再轉投資大陸深圳輝力電子有限公司。

民國 90 年：ERP 電腦系統 7 月正式上線，並與大陸工廠無時差連線。

民國 90 年：9 月取得 ISO9001 品質及 ISO14001 環保認證。

民國 90 年：9 月盈餘轉增資 121,800 仟元，資本公積轉增資 4,200 仟元，員工紅利轉增資 5,000 仟元，及辦理現金增資 49,000 仟元，公司實收資本額增至 600,000 仟元。

民國 90 年：為擴展產能，對子公司 FSP International Inc. 增資 1,000 仟美元，再由其於英屬維京群島轉投資設立 Power Electronics Co., Ltd.，並透過 Power Electronics Co., Ltd. 投資大陸仲漢電子(深圳)有限公司。

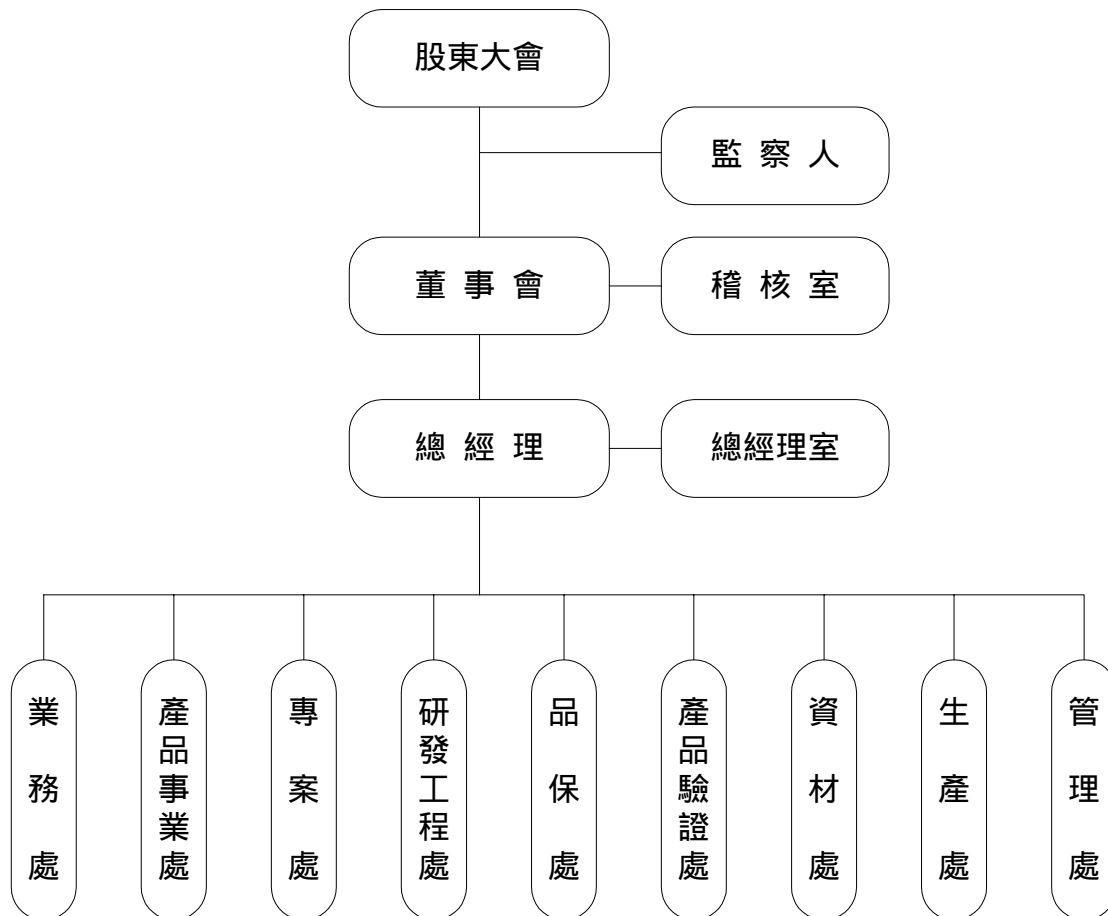
民國 91 年：8 月盈餘轉增資 30,000 仟元，資本公積轉增資 60,000 仟元，員工紅利轉增資 10,000 仟元，公司實收資本額增至 700,000 仟元。

民國 91 年：10 月 16 日掛牌上市交易。

二、公司組織

(一)組織系統

1.組織系統圖:



2.各主要部門所營業務：

部門	所轄業務
稽核室	(1) 檢討評估公司內部控制制度。 (2) 建立與修定內部稽核制度，發揮預警功能。 (3) 定期執行公司內各項管理制度運作之稽核。
總經理室	(1) 文件中心：內部文件之流程管理。 (2) 電腦中心：資訊系統軟硬體之維護管理。 (3) 企劃中心：專案性工作之執行、股務辦理及法務事件之處理。 (4) 技術開發中心：建立技術來源及基礎研究。
業務處	(1) 擬定銷售預測、行銷計劃及產品價格之執行方案。 (2) 對客戶進行產品介紹、業務聯絡及報價。 (3) 與技術單位協調，就客戶需求樣品進行製作、送樣；並定期召開產銷會議，完成生產與銷售之間最佳平衡點。 (4) 對客戶承認之樣品，負責報價及開立內部訂單，交予採購、生產。
專案處	(1) 專責負責中國大陸市場之行銷與業務。
資材處	(1) 材料供應商之開發調查、管理及簽約等作業。 (2) 材料議價活動之規劃與實施，機種成本之分析；及生產材料與非生產材料之採購作業。 (3) 物料需求計劃之執行與管控及倉儲作業之管理。 (4) 公司所有單位的進出口業務之處理。
管理處	(1) 人事管理及總務行政工作。 (2) 會計與財務事務處理及會計制度之建立。
品保處	(1) 材料進料檢驗、製程品質管制及成品出貨抽樣檢驗。 (2) 客訴處理並提出因應對策及客戶滿意度調查。 (3) 整合各廠區與客戶間之品質問題，藉著即時回饋、全程追蹤以降低不良率，提昇公司品質形象。 (4) RMA 資料分析與追蹤改善及售後服務之品質管理。
研發工程處	(1) 年度開發計劃之擬定、執行及掌控。 (2) 相關產品之開發設計、原始樣品製作/測試/審查、技術文件移轉、設計審查及設計變更確認之處理。 (3) 相關產品之樣品試作、試產及驗證問題檢討和解決。 (4) 提出生產作業注意事項及 PILOT RUN 試產之施行。
產品事業處	(1) 擬定銷售預測、行銷計劃及產品價格之執行方案。 (2) 對客戶進行產品介紹、業務聯絡及報價。 (3) 與技術單位協調，就客戶需求樣品進行製作、送樣；並定期召開產銷會議，完成生產與銷售之間最佳平衡點。 (4) 對客戶承認之樣品，負責報價及開立內部訂單，交予採購、生產。
生產處	(1) 負責產品之準備與加工。
產品驗證處	(1) 協助研發單位提昇設計品質與水準。 (2) 驗證測試工作之執行及客戶需求測試之支援。 (3) 異常分析測試及樣品出貨測試。 (4) 全廠儀器設備管理、校驗及維護。

(二)董事、監察人、總經理、副總經理、協理、各部門及分支機構主管資料

1. 董事及監察人之姓名、主要經(學)歷、選(就)任日期、任期及本人、配偶、未成年子女與利用他人名義持有股份，最近年度之酬勞、所具專業知識及獨立性之情形

(1)董事及監察人資料

92年02月28日

職稱	姓名	選任日期	任期	選任時持有股份		現在持有股數		配偶、未成年子女現在持有股份		利用他人名義持有股份		主要經(學)歷	目前兼任其他公司之職務	具配偶或二親等以內關係之其他主管、董事或監察人			最近年度之酬勞 (單位：新台幣千元)
				股數	持股比率	股數	持股比率	股數	持股比率	股數	持股比率			股數	持股比率	職稱	
董事長	鄭雅仁	91.06.22	3年	5,911,344	9.85%	5,827,298	8.32%	887,910	1.27%	--	--	大同工學院	註一	監察人	黃文章	妹婿	註一
董事	王宗舜	91.06.22	3年	5,333,688	8.89%	5,315,741	7.59%	245,200	0.35%	--	--	逢甲大學	註二	董事	王宗瑩	兄弟	註二
董事	揚富安	91.06.22	3年	5,567,688	9.28%	5,584,841	7.98%	56,600	0.08%	--	--	逢甲大學	註三	--	--	--	註三
董事	王宗瑩	91.06.22	3年	3,628,800	6.05%	3,756,120	5.37%	--	--	--	--	成功大學	--	董事	王宗舜	兄弟	108
董事	陳榮彬	91.06.22	3年	2,287,200	3.81%	2,278,280	3.25%	595,700	0.85%	--	--	文化大學	註四	--	--	--	註四
董事	貝里斯商 DATAZONE 代表人： 朱秀英	91.06.22	3年	374,400	0.62%	199,560	0.29%	--	--	--	--	空中大學	註五	--	--	--	註五
董事	黃瑩瑩	91.06.22	3年	885,650	1.48%	908,497	1.30%	--	--	--	--	銘傳商專	註六	--	--	--	101
董事	劉壽祥	91.06.22	3年	--	--	--	--	--	--	--	--	台灣大學 經濟學博士	銘傳大學 副教授	--	--	--	9
董事	陳國瑞	91.06.22	3年	--	--	--	--	--	--	--	--	註七	註七	--	--	--	15
監察人	陳光俊	91.06.22	3年	1,401,040	2.34%	1,450,196	2.07%	--	--	--	--	黎明工專	--	--	--	--	104
監察人	黃文章	91.06.22	3年	1,076,400	1.79%	1,114,860	1.59%	1,824,028	2.61%	--	--	亞利桑納州 立大學碩士	Sparkle Power (USA) 董事	董事長	鄭雅仁	配偶之 兄長	104
監察人	汪志霞	91.06.22	3年	865,200	1.44%	855,980	1.22%	64,860	0.09%	--	--	銘傳商專	--	--	--	--	106
監察人	陳正雄	91.06.22	3年	--	--	--	--	--	--	--	--	註八	註八	--	--	--	0

- 註一： FSP INTERNATIONAL INC.董事、Power Electronic Co.,Ltd.董事、Famous Holding Limited 董事、台灣半導體(股)公司董事、泳漢(股)公司監察人、川漢投資有限公司董事長；經理人酬勞 2,766 仟元，董事酬勞 102 仟元。
- 註二：深圳輝力電子有限公司董事、仲漢電子(深圳)有限公司代表人、FSP INTERNATIONAL INC.董事、川漢投資有限公司董事；經理人酬勞 912 仟元，董事酬勞 101 仟元。
- 註三： FSP INTERNATIONAL INC.董事、川漢投資有限公司董事；經理人酬勞 907 仟元，董事酬勞 101 仟元。
- 註四：裕徠企業(股)公司董事；經理人酬勞 1,263 仟元，董事酬勞 101 仟元。
- 註五：紐傑先國際企業有限公司董事、巨力股份有限公司董事、毅展科技股份有限公司董事；原任朱秀英為 101 仟元，新任貝里斯商 DATAZONE 為 11 仟元。
- 註六：FORTRON/SOURCE(EUROPA)GMBH 負責人。
- 註七：普特電子股份有限公司董事長。
- 註八：耀華電子股份有限公司副總經理。

(2)法人股東

法人股東之主要股東

92年2月28日

法人股東名稱	法人股東之主要股東
貝里斯商 DATAZONE	Makeshift 1000(proprietary)Limited

2.總經理、副總經理、協理及各部門及分支機構主管之姓名、主要經(學)歷、選(就)任日期、任期及本人、配偶、未成年子女與利用他人名義持有股份

92年2月28日

職稱	姓名	就任日期	持有股份		配偶、未成年子女持有股份		利用他人名義持有股份		主要經(學)歷	目前兼任其他公司之職務	具配偶或二親等以內關係之經理人			最近年度總經理及副總經理之薪資、獎金、特支費及紅利總額 (單位：新台幣千元)	經理人取得員工認股權憑證情形
			股數	持股比率	股數	持股比率	股數	持股比率			職稱	姓名	關係		
總經理	鄭雅仁	82.05.01	5,827,298	8.32%	887,910	1.27%	--	--	大同工學院	註一	--	--	--	2,766	--
副總經理	王宗舜	82.10.23	5,315,741	7.59%	245,200	0.35%	--	--	逢甲大學	註二	--	--	--	912	--
副總經理	楊富安	82.10.23	5,584,841	7.98%	56,600	0.08%	--	--	逢甲大學	註三	--	--	--	907	--
研發工程處協理	梁適安	92.01.02	--	--	--	--	--	--	中正大學博士	無	--	--	--	--	--
業務處協理	吳文輝	85.09.02	181,405	0.26%	46,000	0.07%	--	--	大同工學院	無	--	--	--	--	--
產品事業處處長	陳榮彬	83.03.01	2,278,280	3.25%	595,700	0.85%	--	--	文化大學	裕徠企業(股)公司董事	--	--	--	--	--
資材處處長	王雅珍	87.05.01	29,400	0.04%	49,500	0.07%	--	--	逢甲大學	無	--	--	--	--	--
品保處處長	沈懷德	89.04.12	--	--	--	--	--	--	義安工藝學院	無	--	--	--	--	--
產品驗證處處長	林宗民	90.06.18	11	--	11	--	--	--	崑山工專	無	--	--	--	--	--
財務經理	陳怡華	88.09.20	27,300	0.04%	--	--	--	--	淡江大學	無	--	--	--	--	--
稽核主管	徐惠娟	90.02.04	6,150	0.01%	--	--	--	--	成功大學	無	--	--	--	--	--

註一：FSP INTERNATIONAL INC.董事、Power Electronic Co.,Ltd.董事、Famous Holding Limited 董事、台灣半導體(股)公司董事、泳漢(股)公司監察人、川漢投資有限公司董事長。

註二：深圳輝力電子有限公司董事、仲漢電子(深圳)有限公司代表人、FSP INTERNATIONAL INC.董事、川漢投資有限公司董事。

註三：FSP INTERNATIONAL INC.董事、川漢投資有限公司董事。

(三)股權變動或移轉

董事、監察人、經理人及持股比例超過百分之十之股東之當期股權移轉及質押變動情形：

職稱	姓名	91 年度		截至 92 年度 3 月 31 日止	
		持有股數增(減)數	質押股數增(減)數	持有股數增(減)數	質押股數增(減)數
董事長(兼任總經理)	鄭雅仁	-84,046	0	0	0
董事(兼任副總經理)	楊富安	-72,847	0	0	0
董事(兼任副總經理)	王宗舜	-117,947	0	0	0
董事	王宗瑩	127,320	0	0	0
董事	陳榮彬	-208,920	0	0	0
董事	黃瑩瑩	22,847	0	0	0
董事(91.06 卸任)	朱秀英	75,140	0	0	0
董事(91.06 新任)	貝里斯商 DATAZONE	-174,840	0	0	0
董事(91.06 新任)	陳國瑞	0	0	0	0
董事(91.06 新任)	劉壽祥	0	0	0	0
監察人	陳光俊	49,156	0	0	0
監察人	黃文章	38,460	0	0	0
監察人	汪志霞	-189,220	0	0	0
監察人(91.06 新任)	陳正雄	0	0	0	0

註：股權移轉之相對人均為非關係人。

(四)公司、公司之董事、監察人、經理人及公司直接或間接控制之事業對同一轉投資事業之持股數及綜合持股比例：

單位：股；%

轉投資事業	本公司投資		董事、監察人、經理人及直接或間接控制事業之投資		綜合投資	
	股數	持股比例	股數	持股比例	股數	持股比例
FSP INTERNATIONAL INC.	4,562,500	100%	--	--	4,562,500	100%
POWER ELECTRONICS CO., LTD.	--	--	3,000,000	100%	3,000,000	100%
FSP Group Inc.	50,000	100%	--	--	50,000	100%
深圳輝力電子有限公司	--	--	(註)	100%	(註)	100%
仲漢電子(深圳)有限公司	--	--	(註)	100%	(註)	100%
FAMOUS HOLDING LTD.	--	--	1,000,000	100%	1,000,000	100%

註：係有限公司組織。

(五)董事及監察人資料

姓名	條件 具有五年以上商務、財務、法律或公司業務所需之工作經驗。	符合獨立性情形(註)							備註
		1	2	3	4	5	6	7	
鄭雅仁	✓							✓	
王宗舜	✓			✓				✓	
楊富安	✓			✓				✓	
王宗瑩	✓	✓		✓		✓	✓	✓	
陳榮彬	✓			✓	✓	✓		✓	
貝里斯商 DATAZONE 代表人：朱秀英	✓	✓		✓	✓		✓		
黃瑩瑩	✓			✓	✓			✓	
劉壽祥	✓	✓	✓	✓	✓	✓	✓	✓	
陳國瑞	✓	✓	✓	✓	✓	✓	✓	✓	
陳光俊	✓	✓		✓	✓	✓	✓	✓	
黃文章	✓				✓			✓	
汪志霞	✓	✓		✓	✓	✓	✓	✓	
陳正雄	✓	✓	✓	✓	✓	✓	✓	✓	

- (1)非為公司之受僱人或其關係企業之董事、監察人或受僱人。
- (2)非直接或間接持有公司已發行股份總額百分之一以上或持股前十名之自然人股東。
- (3)非前二欄之配偶或其二親等以內直系親屬。
- (4)非直接或間接持有公司已發行股份總額百分之五以上法人股東之董事、監察人、受僱人或持股前五名法人股東之董事、監察人、受僱人。
- (5)非與公司有財務、業務往來之特定公司或機構之董事、監察人、經理人或持股百分之五以上股東。
- (6)非為最近一年內提供公司或關係企業財務、商務、法律等服務、諮詢之專業人士、獨資、合夥、公司或機構團體之企業主、合夥人、董事（理事）、監察人（監事）、經理人及其配偶。
- (7)非為公司法第二十七條所訂之法人或代表人。

三、資本及股份

(一)股本來源

1.股份種類

92年2月28日；單位：股

股份種類	核定股本					備註
	流通在外股份			未發行股份	合計	
	已上市(櫃)	未上市(櫃)	合計			
記名式普通股	70,000,000	--	70,000,000	20,000,000	90,000,000	-

2.股本形成經過

單位：新台幣元/股

年 月	發行價格	核定股本		實收股本		備 註		
		股 數	金 額	股 數	金 額	股本來源	以現金以外財產抵充股款者	其他
86/08	10	3,800	38,000	3,800	38,000	現金增資 28,000 仟元	無	-
87/12	10	18,800	188,000	18,800	188,000	現金增資 150,000 仟元	無	-
88/09	10	50,000	500,000	32,500	325,000	現金增資 113,500 仟元 盈餘轉增資 23,500 仟元	無	註一
89/09	10	50,000	500,000	42,000	420,000	現金增資 30,000 仟元 盈餘轉增資 65,000 仟元	無	註二
90/09	10	90,000	900,000	60,000	600,000	現金增資 49,000 仟元 盈餘轉增資 121,800 仟元 員工紅利轉增資 5,000 仟元 資本公積轉增資 4,200 仟元	無	註三
91/08	10	90,000	900,000	70,000	700,000	盈餘轉增資 30,000 仟元 員工紅利轉增資 10,000 仟元 資本公積轉增資 60,000 仟元	無	註四

註一：88年7月16日(88)台財證(一)第63092號函核准

註二：89年7月10日(89)台財證(一)第59465號函核准

註三：90年7月12日(90)台財證(一)第144523號函核准

註四：91年7月18日(91)台財證(一)第0910140251號函核准

(二)股東結構

92年2月28日

股東結構 數量	政府 機構	金融 機構	其他法人	個人	外國機構及 外人	合計
人 數	--	8	15	1,484	2	1,509
持 有 股 數	--	3,129,950	4,124,435	58,991,375	3,754,240	70,000,000
持 股 比 例	--	4.47%	5.89%	84.28%	5.36%	100.00%

(三)股權分散情形

92年2月28日
每股面額10元

持股分級	股東人數	持有股數	持股比例(%)
1 至 999	521	29,499	0.04%
1,000 至 5,000	548	1,003,903	1.43%
5,001 至 10,000	101	816,685	1.17%
10,001 至 15,000	36	440,770	0.63%
15,001 至 20,000	32	569,020	0.81%
20,001 至 30,000	49	1,250,864	1.79%
30,001 至 40,000	32	1,135,618	1.62%
40,001 至 50,000	85	3,879,532	5.54%
50,001 至 100,000	37	2,464,596	3.52%
100,001 至 200,000	21	3,329,156	4.76%
200,001 至 400,000	21	5,588,490	7.98%
400,001 至 600,000	4	2,052,200	2.93%
600,001 至 800,000	0	0	0.00%
800,001 至 1,000,000	6	5,386,973	7.70%
1,000,001 以上	16	42,052,694	60.08%
合 計	1,509	70,000,000	100.00%

(四)主要股東名單

92年2月28日

主要股東名稱/股份	持有股數	持股比率(%)
鄭雅仁	5,827,298	8.32%
楊富安	5,584,841	7.98%
王宗舜	5,315,741	7.59%
王宗瑩	3,756,120	5.37%
英屬維京群島商 2 K	3,554,680	5.08%
川漢投資有限公司	2,792,175	3.99%
陳榮彬	2,278,280	3.25%
倍利國際綜合證券股份有限公司	1,973,700	2.82%
鄭碧芬	1,824,028	2.61%
朱秀英	1,572,740	2.25%

(五)最近二年度每股市價、淨值、盈餘、股利及相關資料

單位：元

項 目	年 度		90 年 度	91 年 度	當年度截至 92 年 3 月 31 日 (註 6)
	最 高	最 低			
每 股 市 價	最 高		--	69.50	64.50
	最 低		--	57.00	50.00
	平 均		--	64.01	54.84
每 股 淨 值	分 配 前		17.68	19.36	20.64
	分 配 後 (註 1)		16.66	--	--
每 股 盈 餘 (註 2)	加 權 平 均 股 數		56,529 仟股	70,000 仟股	70,000 仟股
	每 股 盈 餘 (追 溯 前)		4.88	5.08	1.29
	每 股 盈 餘 (追 溯 後) (註 1)		4.18		--
每 股 股 利	現 金 股 利		1.0	1.50 (註 7)	--
	無 償 配 股	盈 餘 配 股 (註 1)	0.5	1.25 (註 7)	--
		資 本 公 積 配 股	1.0	--	--
	累 積 未 付 股 利		--	--	--
投 資 報 酬 分 析	本 益 比 (註 3)		未上市	12.60	--
	本 利 比 (註 4)		未上市	42.67	--
	現 金 股 利 殖 利 率 (註 5)		未上市	0.02	--

一、最近三個月股價變動情形：不適用。

註 1：依次年度股東會決議分配之情形填列

註 2：每股盈餘之計算：(稅後淨利-特別股股利)/加權平均已發行股數

註 3：本益比=當年度每股平均收盤價/每股盈餘

註 4：本利比=當年度每股平均收盤價/每股現金股利

註 5：現金股利殖利率=每股現金股利/當年度每股平均收盤價

註 6：係本公司財務自結數。

註 7：本年度股利分派經 92 年 3 月 14 日董事會通過，並擬於 92 年 4 月 29 日提報股東會承認。

(六)公司股利政策及執行狀況：

本公司股利政策係評估公司未來之資本預算，規劃未來之資金需求、財務結構及盈餘等情形，由董事會擬定盈餘分派案，經股東會決議後辦理。由於本公司企業生命週期正處於穩定成長階段，在所屬產業有集中化之趨勢下，為持續擴充規模，以求永續經營與穩定成長，股利政策將採用剩餘股利政策，未來公司盈餘將視公司經營狀況，適度採用股票股利或現金股利方式發放，其中股票股利不低於百分之三十，而本公司擬定之 91 年股利共計現金股利 1.5 元及股票股利 1.25 元，股票股利占股利總額之 45.45%。

(七)本次股東會擬議之無償配股對公司營業績效及每股盈餘之影響：

本次盈餘分派係依照公司既定之股利政策，91 年度盈餘擬盈餘轉增資 87,500 千元及員工紅利轉增資 9,730 千元，增資後資本額為 797,230 千元，股本增加比率為 13.89%，對於公司營業績效及每股盈餘尚無重大影響。

(八)員工分紅及董事、監察人酬勞

1. 公司章程所載員工分紅及董事、監察人酬勞之成數或範圍

本公司年度總決算如有盈餘，除應依法提繳稅款外，應先彌補以往年度虧損，次提百分之十為法定盈餘公積，並得依相關法令及公司業務需要提列特別盈餘公積，其餘另就其餘額分派，由董事會擬定分配議案，提請股東會決議，其中員工紅利為百分之十，董事監察人酬勞為百分之一。

2. 董事會通過之擬議配發員工分紅等資訊：

- (1)配發員工現金紅利、股票紅利及董事、監察人酬勞金額：
 - ①員工現金紅利：11,899,213 元
 - ②員工股票紅利：9,730,000 元
 - ③董監事酬勞：2,162,921 元
- (2)擬議配發員工股票紅利股數及其占盈餘轉增資之比例：973,000 股；10.01%。
- (3)考慮擬議配發員工紅利及董事、監察人酬勞後之設算每股盈餘：4.74 元。
- 3.上年度盈餘用以配發員工紅利及董事、監察人酬勞情形：
 - (1)配發員工現金紅利、股票紅利及董事、監察人酬勞金額：
 - ①員工現金紅利：112,360 元
 - ②員工股票紅利：10,000,000 元
 - ③董監事酬勞：1,011,236 元
 - (2)上年度盈餘分派時有關員工紅利及董事、監察人酬勞之實際配發情形與原董事會通過之擬議配發情形相同。

(九)公司買回本公司股份情形：無。

四、公司債辦理情形：無。

五、特別股辦理情形：無。

六、發行海外存託憑證辦理情形：無。

七、員工認股權憑證辦理情形：無。

八、併購(包括合併、收購及分割)或受讓他公司股份發行新股辦理情形：無。

參、營運概況

一、業務內容

(一)業務範圍

1.所營事業主要內容

- ①電源供應器製造加工買賣業務。
- ②前各項有關產品之買賣業務。
- ③代理前各項有關國內外廠商產品報價、投標及經銷業務。
- ④前各項有關產品之進出口貿易業務。

2.營業比重(91 年度)：

單位:新台幣仟元；%

主要商品	銷售金額	營業比重
電源供應器	4,300,816	88.44%
INVERTER	130,514	2.68%
OPEN FRAME	242,821	4.99%
ADAPTER	165,640	3.41%
其它	23,232	0.48%
合計	4,863,023	100.00%

3.公司目前之商品項目：

電源供應器

4.計劃開發之新商品：

- ①大尺寸之 LCD MONITOR 所使用之 INVERTER 及 LIPS(二合一)
- ②高階伺服器用主動式電源供應器
- ③DC TO DC 電源供應器
- ④LCD TV 電源的開發
- ⑤工業用電腦領域的拓展

(二)技術及研發概況

1.91 年度及截至 92 年 3 月 31 日止之研發費用

單位：新台幣仟元

年度	91	截至 92 年 3 月 31 日
研發費用	83,773	25,949

2.開發成功之技術或產品

取得大陸具散熱效果之變壓器、反向器及台灣反相器之產品專利權。

二、市場及產銷概況

(一)市場分析

1.主要商品之銷售地區

本公司主要產品為電源供應器(SPS)，89-91 年度產品度銷售地區，列示如下表：

單位：新台幣仟元；%

區域		89 年度		90 年度		91 年度	
		金額	%	金額	%	金額	%
內 銷		665,762	20.95	935,464	22.05	686,535	14.12
外 銷	亞 洲	1,720,868	54.16	1,568,866	36.98	1,530,710	31.48
	美 洲	411,949	12.96	629,540	14.84	502,172	10.33
	歐 洲	378,202	11.90	1,107,640	26.11	2,137,581	43.95
	其 他	911	0.03	764	0.02	6,025	0.12
小 計		2,511,930	79.05	3,306,810	77.95	4,176,488	85.88
合 計		3,177,692	100.00	4,242,274	100.00	4,863,023	100.00

資料來源：經會計師簽證之財務報告

2.市場佔有率(91 年)

根據 Gartner Dataquest 之統計資料顯示，全球 2002 年桌上型電腦總出貨量為 132,352 仟台，本公司 2002 年桌上型電腦用電源供應器出貨量則達 8,441 仟台，估計本公司全球市場佔有率約為 6.38%。

3.市場未來之供需狀況與成長性

A.市場未來之供需狀況

a.供給情形

電源供應器該產品屬成熟期產業，從 2000 年至 2002 年的過去 2 年間電源供應器供應的廠商已由北美及歐洲的前五大電源供應器公司轉到台灣的前五大電源供應器公司(含台達、光寶、康舒、全漢等公司)，在這 2 年間台灣的前五大電源供應器公司成長約 10%，同期北美及歐洲的前五大電源供應器公司則衰退 45%，列示如下表：

單位：百萬美元

電源供應器製造廠商	2000 年	2002 年	變動率
前五大北美及歐洲公司	\$3,300	\$1,800	-45%
前五大台灣公司	\$2,100	\$2,330	+10%

資料來源：MTC 2003.03

b.需求狀況

在近年全球 PC 產業成長趨緩，台灣在全球 PC 用交換電源供應器領域的市佔率已高達 74%，而後續在電源領域的成長，主要是依賴消費性電源例如：遊戲機、通訊用電源例如：DC-DC converters 及使用相當大功率之電信用電源。

B.成長性

本公司產品多應用於桌上型電腦，依據 Gartner Dataquest 的預測，2003 年第一季全球 PC 出貨量可成長 4.8%，達 3,320 萬台。至年底全球 PC 出貨量將反彈回升，2003 年 PC 市場可達 1.39 億台，成長 7.9%。

4.競爭利基

①產品別的堅強研發團隊

電源供應器雖屬發展成熟的產品，但因在不同應用時，會有與系統搭配問題，且在成本考量下，所採用的零組件數量越少越好，另又需考量產品的可靠度與穩定性，故產品設計與研發能力成為提高公司競爭力之必要條件，因此本公司研發組織依電源供應器、INVERTER、OPEN FRAME、ADAPTER 等產品別設置，目前已設置六大組，各組均擁有實力堅強及經驗豐富之工程師，截至 91 年底計有研發人員 66 人，且主要研發人員均具 10 年以上資歷，近年來更因業務成長，不斷網羅同業經驗豐富之工程師加入研發團隊，堅強的研發實力為本公司與同業競爭的最大利基。

②市場區隔

全球電腦產業區分為品牌及 Clone 兩大市場，電腦零組件的規格化及標準化大幅降低自行組裝的門檻，再加上 Clone 市場通常有較優的價格優勢，使得品牌及 Clone 在不同市場滿足客戶需求，本公司對於該兩市場均視為目標市場，並在兩市場均有穩定的客戶。

③全球運籌管理模式

個人電腦廠商在低價競爭的環境之下，為了快速反應市場需求的變化及降低營運成本，發展出以電腦系統管理全球運籌(Global Logistic)的營運模式，即時、完整、正確與大陸生產據點、德國經銷點、美國經銷點交換訊息，而本公司為了因應下游個人電腦廠商庫存控制，在最低成本、彈性生產與快速交貨的目標下，亦配合發展接單後生產(BTO)之生產模式，並於歐洲設置倉庫，以滿足客戶品質、價格、交貨時間與地點上的需求，並逐步爭取國際客戶訂單，提高外銷比例，降低營運風險。

④零組件來源穩固

由於本公司生產規模逐年擴增，因而對於零組件採購有較大議價空間，易於取得品質佳且價格便宜之供料來源，此外，本公司亦積極與國外上游供應商如 Fairchild、ST、Rubycom 維持良好關係，以利取得部分關鍵零組件，確保貨源穩固。

⑤擁有專業之電磁相容、安規測試人才與實驗室

由於安全訴求提高及環保意識抬頭，電磁相容與安規驗證成為所有電子及資訊產品行銷各國之必要檢測，故通過產品驗證為業務成長之要件，為此，本公司自行成立產品驗證處，率先設立安規測試中心及室內標準 3M EMC 實驗室，並由經驗豐富及熟悉法令之工程師於產品開發時即進行檢測，縮短測試產品運送時間、次數及成本，以利掌握市場先機與拓展業務。

5.未來發展遠景之有利及不利因素與因應對策

A.有利因素：

- a.關鍵性技術之掌握係為高科技產業維持競爭利基之所在，本公司為穩定技術來源，致力於技術研發與產品功能創新。為提高技術層次，本公司設有研發部門進行製程研發及新產品之開發，並藉由新製程技術的研發，有效降低生產成本，提升價格之競爭力。
- b.本公司所有電源供應器在設計上均符合 UL、CSA、VDE、TUE、DEMKO、NEMKQ、SEMKQ、FINKO 及 SEV 等安全標準，同時也合乎美國 FCC Class B 和歐洲 SEV 等要求。並於 2001 年通過 ISO 9000 認證，為一個符合國際標準的專業電源供應器廠商。

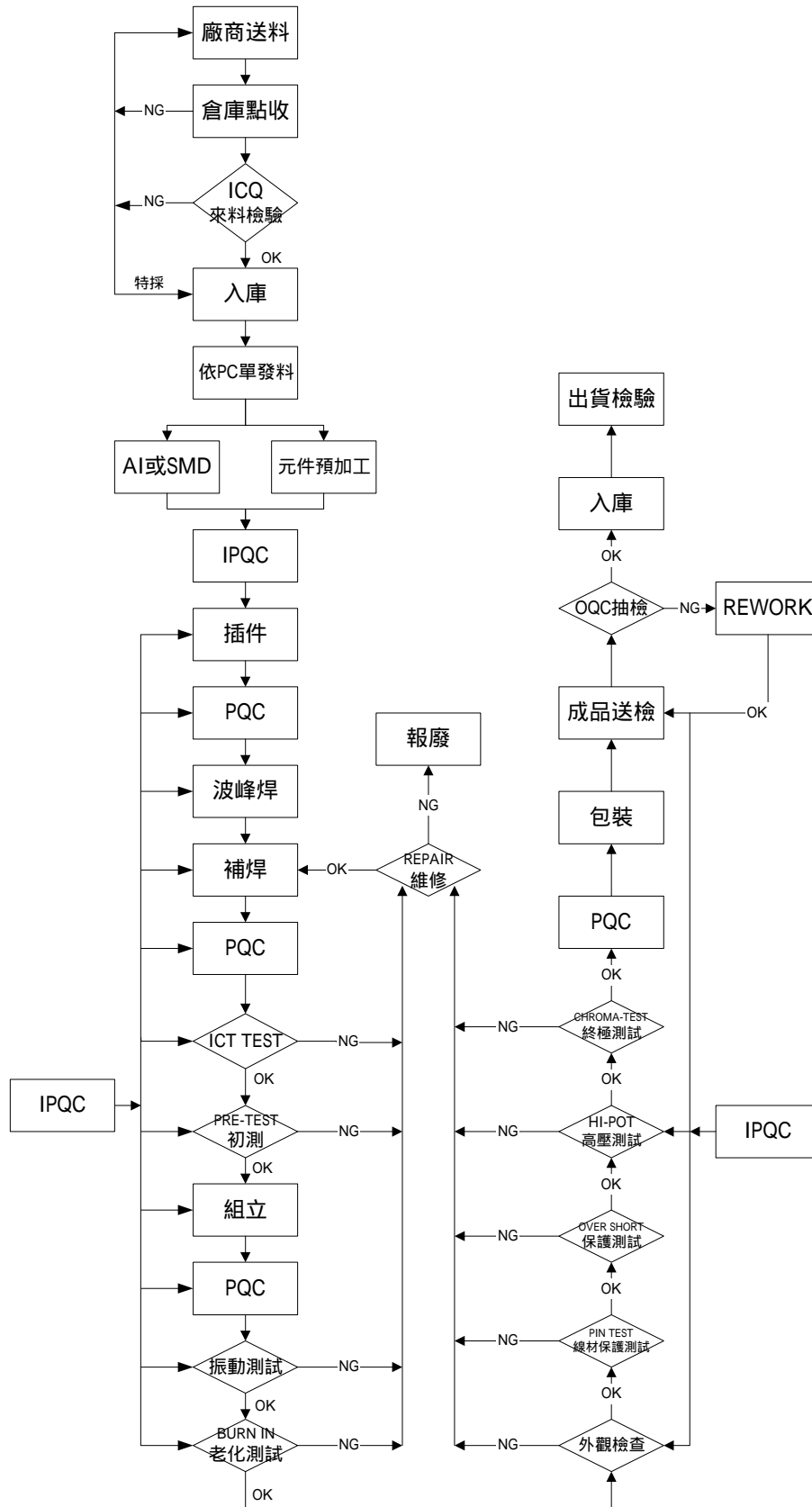
- c.與主要原料供應商已建立穩定之供貨關係，供貨來源穩定、品質佳、交期及價格較能掌握。按訂單批次生產、嚴格控制原物料交期，以降低庫存成本。
 - d.除運用 JIT 模式及 ERP 電腦系統外，公司近期推動上線的 PLM 系統強化研發管理，縮短研發作業時間及錯誤成本。
- B.不利因素：
- a.同業之價格競爭。
 - b.產業進入門檻降低，競爭日趨激烈。
 - c.世界各國之安全規範日趨嚴格。
 - d.外幣資產高，曝露於匯兌風險下。
- C.因應對策
- a.拓展海外行銷據點，迅速掌握客戶需求及市場發展趨勢，就近服務客戶。並與上下游廠商相互合作、分工，提昇 Global Logistic Service 的效益。
 - b.致力降低成本、提高研發能力及市場占有率，以增加市場之進入障礙。
 - c.充分發揮產品安規管理功能，尋求海內外認證與授權，以利掌握市場契機。
 - d.要求業務人員於報價過程中考量因匯率變動產生之影響，適時調整售價，保障應有利潤，並在外匯資金調度上以自有外匯收入支出，以有效降低變動產生之風險。隨時掌握匯率變趨勢，調整營運及資金調度作業，以規避匯兌風險。

(二)、主要產品之重要用途及產製過程

1.主要產品之重要用途：

主要產品	主要功能	主要用途
電源供應器	主要係提供電子產品穩定、適當電壓的電源，為不可或缺的重要功能元件	主要應用於桌上型電腦。
Open Frame		應用於 IA 網路通訊產品及工業電腦等
Adapter		應用於 IA 網路通訊產品、Notebook 及 LCD Monitor 等
Inverter		應用於 GPS 衛星導航系統、Notebook 及 LCD Monitor 等

2. 產製過程:



(三)主要原料之供應狀況:

產品	主要原料	主要供應廠商	供應情形
電源供應器	外殼	榮興	正常
	變壓器	永宏	正常
	電感器	永宏	正常
	電容	智寶	正常
	半導體	至上 BRIGHT DIAMOND HOLDINGS	正常
	線材	金龍端子	正常
	風扇	悅倫	正常

(四)最近二年度前十大進(銷)貨客戶之名稱及其進(銷)貨金額與比例及其增減變動原因:

1.主要銷貨客戶名單

單位：新台幣仟元

排名	90 年度				91 年度			
	名稱	金額	佔全年度銷貨淨額比率	與發行人之關係	名稱	金額	佔全年度銷貨淨額比率	與發行人之關係
1	AOPEN	954,016	22.49	--	AOPEN	828,276	17.03	--
2	迎廣	781,706	18.43	--	MEDION	664,814	13.67	--
3	SPARKLE (USA)	426,360	10.05	(註一)	迎廣	481,344	9.90	--
4	MEDION	392,788	9.26	--	SPARKLE (USA)	358,847	7.38	(註一)
5	NEC C-I	349,120	8.23	--	NEC C-I	265,382	5.46	--
6	FUJITSU	197,031	4.64	--	FUJITSU	231,214	4.75	--
7	汶太	152,073	3.59	--	ADECAM	162,101	3.33	--
8	SYSTEMAX	129,758	3.06	--	LIKOM	153,653	3.16	--
9	LIKOM	125,340	2.95	--	F/S(EUROPA)	107,372	2.21	(註二)
10	百諾	83,277	1.96	--	固門	93,272	1.92	--
	小計	3,591,469	84.66	--	小計	3,346,275	68.81	--
	其他	650,805	15.34	--	其他	1,516,748	31.19	--
	總計	4,242,274	100.00	--	總計	4,863,023	100.00	--

註一：該公司董事長係本公司之監察人。

註二：該公司負責人係本公司之董事。

2.主要銷售對象增減變動原因：

本公司 90 及 91 年度主要客戶並無重大變動。

3.主要進貨廠商名單

單位：新台幣仟元

排名	90 年度				91 年度			
	名稱	金額	佔全年度進貨淨額比率	與發行人之關係	名稱	金額	佔全年度進貨淨額比率	與發行人之關係
1	永宏	570,491	17.02	--	永宏	594,465	15.58	--
2	至上	375,245	11.19	--	至上	394,548	10.34	--
3	智寶	205,456	6.13	--	智寶	187,645	4.91	--
4	鋒林	154,734	4.62	--	BRIGHT DIAMOND HOLDINGS LIMITED	139,601	3.66	--
5	誠輝	119,878	3.58	--	金龍端子	127,543	3.34	--
6	元超	118,839	3.54	--	悅倫	103,692	2.71	--
7	昱億	115,980	3.46	--	百徽	90,716	2.38	--
8	悅倫	98,966	2.95	--	榮興	86,446	2.26	--
9	翔國	73,166	2.18	--	矩冠	84,596	2.22	--
10	永奇	68,996	2.06	--	SOLOMON QCE LTD.	75,848	1.99	--
	小計	1,901,751	56.73		小計	1,885,100	49.39	
	其他	1,450,653	43.27		其他	1,931,426	50.61	
	合計	3,352,404	100.00		合計	3,816,526	100.00	

4.主要進貨廠商增減變動原因：

本公司 91 年度新增 BRIGHT DIAMOND HOLDINGS LIMITED 及 SOLOMON QCE LTD. 兩家主要進貨廠商，其主要進料分別為二極體及半導體。

(五)最近二年度生產量值：

單位：新台幣仟元/仟台

生產量值 主要商品	年度	90 年度			91 年度		
		產能(註 1)	產量	產值	產能(註 1)	產量	產值
電 源 供 應 器	250W(含)以下	-	6,432	2,611,772	-	6,184	2,418,480
	250W 以上	-	1,809	1,006,826	-	2,074	1,034,238
	其他(註 2)	-	-	172,672	-	2,639	449,467
	合計	-	8,241	3,791,270	-	10,897	3,902,185

註 1：本公司生產主要委由深圳輝力電子有限公司加工。

註 2：其他係包括 Inverter、Adapter 及 Open Frame 等產品，因所佔比率不大且其計量單位種類甚多，故不列示其產量。

(六)最近二年度銷售量值：

單位：千台；新台幣仟元

年度		90年				91年			
		內銷		外銷		內銷		外銷	
銷售量值		量	值	量	值	量	值	量	值
主要商品									
電源 供應器	250W (含)以 下	887	340,346	5,340	2,469,198	504	208,603	5,810	2,683,501
	250W 以上	735	464,162	954	741,633	517	342,282	1,610	1,066,431
其他		註	130,956	註	95,979	912	135,650	4,936	426,556
合計		1,622	935,464	6,294	3,306,810	1,933	686,535	12,356	4,176,488

註：其他係包括 Inverter、Adapter 及 Open Frame 等產品，因 90 年所佔比率不大，故不列示其銷量。

三、最近二年度及截至年報刊印日止從業員工人數、平均服務年資、平均年齡及學歷分布比率：

項目		年度	90	91	截至92年 3月31日止
員工 人數	主管人員		23	19	20
	一般職員		168	198	213
	生產線員工		21	14	14
	合計		212	231	247
平均年歲			31	32	32
平均服務年資			1.93	2.57	2.56
學歷 分佈 比率	博 士		0	0	1
	碩 士		3	5	7
	大 專		167	185	197
	高 中		34	32	33
	高中以下		8	9	9

四、環保支出資訊：

本公司為電源供應器供應廠商，惟生產部份均在中國大陸，本公司在台功能主要是業務、研發、品保、整體運籌等，並不會因產品生產對空氣、水、噪音等產生汙染，故無環保重大支出。

五、勞資關係

1.各項員工福利措施、退休制度與其實施情形，以及勞資間之協議情形：

(1)員工福利措施

①員工分紅入股

為使全體員工皆能同心協力、共創未來，故本公司在現金增資時依公司法提撥 10% - 15% 予員工認購，並於會計年度結算後，如有盈餘除優先彌補歷年虧損並依法提撥法定公積外，再從盈餘中提撥百分之十的紅利，以現金或股票方式分配予全體員工。

②教育訓練

本公司對人才的培育一直不遺餘力，並逐年擬定年度教育訓練計劃。

③福委會概況

本公司依法於八十七年十二月經桃園縣政府勞工局核准成立職工福利委員會，並按期提撥福利金，每年定期舉辦員工旅遊，對於員工婚、喪、公傷假住院皆有補助。

(2)退休制度

本公司依內政部勞工退休準備金提撥及管理辦法第二條規定，以實發薪資總額之2%提撥退休基金，並以專戶儲存於中央信託局。

2.最近年度及截至年報刊印日止，公司因勞資糾紛所遭受之損失：無。

六、重要契約

目前仍有效存續及最近一年度到期之供銷、技術合作、工程、長期借款契約及其他足以影響股東權益之重要契約如下：

契約性質	當事人	契約起訖日期	主要內容	限制條款
借款	中國國際商業銀行	88.12—93.09	長期擔保借款	不得提前還款

七、訴訟或非訟事件：

1.公司最近二年度及截至年報刊印日止已判決確定或目前尚在繫屬中之重大訴訟、非訟或行政爭訟事件，其結果可能對股東權益或證券價格有重大影響者：

(1)馳洋公司訴訟案

89年4月間，本公司客戶馳洋公司突然對外宣稱無法營運，其尚積欠本公司貨款7,250,824元未支付，經催討無效，本公司對該公司提起請求給付貨款之民事訴訟，經板橋地院裁定債務人馳洋公司應給付前述金額，本公司遂向士林地院申請將債務人馳洋公司於第三人精英電腦股份有限公司之貨款債權扣押並經分配後取得1,074,592元(含執行費52,116元)，未收回之貨款計6,124,116元，並已取得債權證，惟金額不大，尚不致對本公司股東權益或證券價格產生重大影響。

(2)唯冠電子股份有限公司訴訟案

客戶唯冠電子以本公司所交付產品有瑕疵為由，不支付2,331,210元之貨款，本公司遂於90年11月對其提出請求給付貨款之訴訟，後經雙方和解，本公司撤銷該訴訟，惟金額甚低，亦不致對本公司造成重大不利之影響。

(3)皇旗資訊股份有限公司訴訟案

皇旗資訊股份有限公司原為本公司客戶，該公司因發生財務危機，無力支付本公司貨款1,329,227元，本公司於90年4月書面對其請求給付貨款1,329,227元，該貨款雖經數次催收及協調，並以該公司電腦產品沖抵部份貨款，唯仍未全數收回，本公司業已取得債權憑證，因貨款金額不大，該結果對股東權益或證券價格並無

重大影響。

(4)順宏資訊有限公司訴訟案

順宏資訊有限公司因財務困難，無法給付本公司貨款，於 91 年 9 月底所應承兌之三張支票陸續跳票(金額總計為新台幣 1,074,781 元)，惟在本公司與負責人黃金源多次協商後，黃先生仍無法返還貨款，故本公司於 92 年 2 月向台灣板橋地方法院聲請假扣押及本票裁定。由於貨款金額尚非至鉅，故其審判結果對股東權益或證券價格並無重大影響。

八、公司及子公司最近年度及截至年報刊印日止重大資產買賣情形

- 1.本公司取得或處分重大資產資料：無。
- 2.子公司取得或處分重大資產資料：無。

肆、資金運用計劃執行情形

一、計劃內容

前各次發行或私募有價證券計劃尚未完成或最近三年內已完成且計畫效益尚未顯現：無。

二、執行情形

前各次發行或私募有價證券計劃尚未完成或最近三年內已完成且計畫效益尚未顯現：無。

伍、財務概況

一、最近五年度簡明資產負債表及損益表

(一)簡明資產負債表及損益表

1.簡明資產負債表

單位：新台幣仟元

項目	年度	最近五年度財務資料(註 1)					當年度截至 92年 3月 31日 財務資料(註 3)
		87年度	88年度	89年度	90年度	91年度	
流動資產		917,814	1,415,992	1,804,519	2,740,428	2,201,769	2,319,333
基金及長期投資		--	--	61,020	113,814	193,567	277,716
固定資產		24,922	157,226	368,941	350,439	343,834	342,831
其他資產		1,429	1,987	4,334	14,295	15,457	16,021
資產總額		944,696	1,575,205	2,238,814	3,218,976	2,754,627	2,955,901
流動 負債	分配前	718,161	1,107,940	1,442,323	2,045,032	1,344,029	1,468,848
	分配後	718,408	1,112,141	1,444,877	2,106,155	註 2	--
長期負債		-	50,000	165,000	105,000	45,000	30,000
其他負債		531	1,118	4,548	8,021	10,613	11,904
負債 總額	分配前	718,692	1,159,058	1,611,871	2,158,053	1,399,642	1,510,752
	分配後	718,939	1,163,259	1,614,425	2,219,176	註 2	--
股本		188,000	325,000	420,000	600,000	700,000	700,000
資本公積		--	--	45,012	148,612	88,600	88,600
保留 盈餘	分配前	38,004	91,147	161,818	308,239	562,781	652,945
	分配後	14,257	21,946	32,464	207,116	註 2	--
長期股權投資 未實現跌價損失		--	--	--	--	--	--
累積換算調整數		--	--	113	4,072	3,604	3,604
未認列為退休金 成本之淨損失		--	--	--	--	--	--
股東權益 總額	分配前	226,004	416,147	626,943	1,060,923	1,354,985	1,445,149
	分配後	225,757	411,946	624,389	999,800	註 2	--

註 1：最近五年度財務資料均經會計師查核簽證。

註 2：尚待九十二年度股東會決議。

註 3：係本公司財務自結數。

2.簡明損益表

單位：新台幣仟元

項 目	最近五年度財務資料(註1)					當年度截至 92年3月31日 財務資料(註3)
	87年度	88年度	89年度	90年度	91年度	
營業收入	1,535,396	1,988,522	3,177,692	4,257,008	4,863,023	1,353,630
營業毛利	172,548	248,696	413,783	628,325	828,958	212,625
營業損益	38,499	40,065	123,320	309,187	470,641	103,034
營業外收入及利益	7,236	52,978	47,496	40,383	23,354	19,273
營業外費用及損失	13,201	11,138	23,412	21,135	41,143	651
繼續營業部門稅前損益	32,534	81,905	147,404	328,435	452,852	121,656
繼續營業部門損益	24,260	76,890	139,884	275,775	355,653	90,164
停業部門損益	--	--	--	--	--	--
非常損益	--	--	--	--	--	--
會計原則變動之 累積影響數	--	--	--	--	--	--
本期損益	24,260	76,890	139,884	275,775	355,653	90,164
每股盈餘(元)	3.09	1.71	2.30	4.18	5.08	1.29

註1：最近五年度財務資料均經會計師查核簽證。

註2：尚待九十二年度股東會決議。

註3：係本公司財務自結數。

(二)最近五年度簽證會計師姓名及查核意見

年度	會計師事務所名稱	會計師姓名	查核意見
87	安侯建業會計師事務所	關春修、俞安恬	無保留意見
88	安侯建業會計師事務所	關春修、俞安恬	無保留意見
89	安侯建業會計師事務所	關春修、俞安恬	無保留意見
90	安侯建業會計師事務所	關春修、俞安恬	無保留意見
91	安侯建業會計師事務所	關春修、俞安恬	無保留意見

二、最近五年度財務分析

項目		年 度	最近五年度財務分析(註1)					當年度截至 92年3月31日 財務分析 (註3)	
			87年度	88年度	89年度	90年度	91年度		
財務 結構(%)	負債占資產比率		76	73	71	67	50	51	
	長期資金占固定資產比率		907	296	215	333	407	430	
償債 能力	流動比率(%)		128	128	125	134	164	158	
	速動比率(%)		109	97	92	104	130	123	
	利息保障倍數(倍)		4	10	12	18	50	188	
經營 能力	應收款項週轉率(次)		4.68	3.53	3.63	3.27	3.24	3.74	
	平均收現日數		78	103	101	112	113	98	
	存貨週轉率(次)		12.15	7.45	6.92	6.80	7.66	9.60	
	應付款項週轉率(次)		4.06	2.38	2.65	2.61	2.96	4.08	
	平均銷貨日數		30	49	53	54	48	38	
	固定資產週轉率(次)		61.61	12.65	8.61	12.15	14.14	15.79	
	總資產週轉率(次)		1.63	1.26	1.42	1.32	1.77	1.83	
獲利 能力	資產報酬率(%)		5	7	8	11	12	3	
	股東權益報酬率(%)		17	24	27	33	29	6	
	占實收資本 比率(%)	營業利益		20	12	29	52	67	15
		稅前純益		17	25	35	55	65	17
	純益率(%)		2	4	4	6	7	7	
	每股盈餘(元)		3.09	1.71	2.30	4.18	5.08	1.29	
現金 流量 (%)	現金流量比率		50	註2	註2	3	18	註2	
	現金流量允當比率		72	12	7	21	56	20	
	現金再投資比率		155	註2	註2	6	13	註2	
槓桿度	營運槓桿度		3.60	4.00	3.06	2.11	1.82	2.10	
	財務槓桿度		1.37	1.29	1.12	1.06	1.02	1.01	

註1：最近五年度財務資料均經會計師查核簽證。

註2：因現金流量表中之營業活動淨現金流量為流出數，故不予計入計算各該現金流量比率。

註3：係本公司財務自結數。

財務計算公式：

1.財務結構：

(1)負債占資產比率=負債總額 / 資產總額

(2)長期資金占固定資產比率=(股東權益淨額 + 長期負債) / 固定資產淨額

2.償債能力：

(1)流動比率=流動資產 / 流動負債

(2)速動比率=(流動資產 - 存貨 - 預付費用) / 流動負債

(3)利息保障倍數=所得稅及利息費用前純益 / 本期利息支出

3.經營能力：

(1)應收款項週轉率=銷貨淨額 / 各期平均應收款項餘額

(2)平均收現日數=365 / 應收款項週轉率

(3)存貨週轉率=銷貨成本 / 平均存貨額

(4)應付款項(包括應付帳款與因營業而產生之應付票據)週轉率=銷貨成本 / 各期平均應付款項(包括應付帳款與因營業而產生之應付票據)餘額

(5)平均銷貨日數=365 / 存貨週轉率

(6)固定資產週轉率=銷貨淨額 / 固定資產淨額

(7)總資產週轉率=銷貨淨額 / 資產總額

4.獲利能力：

(1)資產報酬率=[稅後損益+利息費用*(1 - 稅率)] / 平均資產總額

(2)股東權益報酬率=稅後損益 / 平均股東權益淨額

(3)純益率=稅後損益 / 銷貨淨額

(4)每股盈餘=(稅後淨利 - 特別股股利) / 加權平均已發行股數

5.現金流量：

(1)現金流量比率=營業活動淨現金流量 / 流動負債

(2)現金流量允當比率=最近五年度營業活動淨現金流量 / 最近五年度(資本支出+存貨增加額+現金股利)

(3)現金再投資比率=(營業活動淨現金流量-現金股利) / (固定資產毛額+長期投資+其他資產+營運資金)

6.槓桿度：

(1)營運槓桿度 = (營業收入淨額 - 變動營業成本及費用) / 營業利益

(2)財務槓桿度 = 營業利益 / (營業利益 - 利息費用)

三、最近年度財務報告之監察人審查報告

監察人審查九十一年度決算報告書

本公司董事會造送九十一年度營業報告書、資產負債表、損益表、股東權益變動表、現金流量表、盈餘分配表及主要財產之財產目錄，其中資產負債表、損益表、股東權益變動表及現金流量表，經安侯建業會計師事務所查核簽證完竣。

上項董事會所造送書表，業經本監察人等審核完竣，認為尚無不合，爰依照公司法第二一九條之規定，備具報告書，敬請 鑒察

此致

全漢企業股份有限公司九十二年股東常會

監察人 陳光俊

監察人 黃文章

監察人 汪志霞

監察人 陳正雄

中 華 民 國 九 十 二 年 四 月 七 日

四、最近年度財務報表

全漢企業股份有限公司財務報表會計師查核報告

全漢企業股份有限公司董事會 公鑒：

全漢企業股份有限公司民國九十一年及九十年十二月三十一日之資產負債表，暨截至各該日止之民國九十一年度及九十年之損益表、股東權益變動表及現金流量表，業經本會計師查核竣事。上開財務報表之編製係管理階層之責任，本會計師之責任則為根據查核結果對上開財務報表表示意見。

本會計師係依照一般公認審計準則暨會計師查核簽證財務報表規則規劃並執行查核工作，以合理確信財務報表有無重大不實表達。此項查核工作包括以抽查方式獲取財務報表所列金額及所揭露事項之查核證據、評估管理階層編製財務報表所採用之會計原則及所作之重大會計估計，暨評估財務報表整體之表達。本會計師相信此項查核工作可對所表示之意見提供合理之依據。

依本會計師之意見，第一段所述財務報表在所有重大方面係依照證券發行人財務報告編製準則暨我國一般公認會計原則編製，足以允當表達全漢企業股份有限公司民國九十一年及九十年十二月三十一日之財務狀況，暨截至各該日止之民國九十一年度及九十年之營業結果及現金流量。

安 侯 建 業 會 計 師 事 務 所

會 計 師：

證期會核准：(88)台財證(六)第18311號
簽證文號

民 國 九 十 二 年 二 月 二 十 八 日

全漢企業股份有限公司

資產負債表

民國九十一年及九十年十二月三十一日

單位：新台幣千元

	91.12.31		90.12.31			91.12.31		90.12.31	
	金額	%	金額	%		金額	%	金額	%
資 產					負債及股東權益				
11xx 流動資產：					21xx 流動負債：				
1100 現金及銀行存款	\$ 294,903	11	465,463	15	2100 短期借款(附註六、十二及十三)	\$ 12,597	-	231,748	7
1120 應收票據 - 減備抵呆帳，91年及90年皆為660千元後淨額(附註十三)	79,619	3	257,308	8	2120 應付票據	229,570	8	380,848	12
1140 應收帳款 - 減備抵呆帳，91年及90年分別為7,263千元及5,508千元後淨額	1,160,605	42	1,234,142	38	2140 應付帳款	837,263	31	1,208,565	38
1150 應收帳款 - 關係人(附註十二)	155,356	6	115,812	4	2150 應付帳款 - 關係人(附註十二)	29,973	1	37,680	1
1190 其他應收款 - 關係人(附註十二)	27,510	1	45,621	1	2161 應付所得稅(附註十)	68,114	2	37,316	1
1210 存貨(附註三)	448,945	16	603,946	19	2170 應付費用(附註十二)	90,797	3	75,194	3
128X 其他流動資產(附註十、十一及十五)	34,831	1	18,136	1	2272 一年內到期之長期借款(附註七及十三)	60,000	2	60,000	2
流動資產合計	2,201,769	80	2,740,428	86	228X 其他流動負債(附註十一)	15,715	1	13,681	-
1420 長期投資(附註四)	193,567	7	113,814	4	流動負債合計	1,344,029	48	2,045,032	64
15xx 固定資產(附註五、七、十二及十三)：					2420 長期借款(附註七及十三)	45,000	2	105,000	3
15x1 成 本：					28xx 其他負債：				
1500 土地	69,745	3	69,745	2	2810 應計退休金負債(附註八)	10,613	-	7,672	-
1521 房屋及建築	218,799	8	218,799	7	2812 應付租賃款	-	-	349	-
1531 機器設備	48,872	2	41,645	1	其他負債合計	10,613	-	8,021	-
1551 運輸設備	7,752	-	7,322	-	負債合計	1,399,642	50	2,158,053	67
1681 其他設備	47,968	2	45,766	1	股東權益(附註九)：				
	393,136	15	383,277	11	3110 普通股股本 - 每股面額10元，91年及90年額定股份均為90,000千股，實際發行股份91年及90年分別為70,000千股及60,000千股	700,000	26	600,000	18
15X9 減：累積折舊	56,172	2	33,303	1	3210 資本公積	88,600	3	148,612	5
1672 預付設備款	6,870	-	465	-	33xx 保留盈餘：				
固定資產淨額	343,834	13	350,439	10	3310 法定盈餘公積	53,055	2	25,477	1
18xx 其他資產：					3350 未分配盈餘	509,726	19	282,762	9
1820 存出保證金	997	-	97	-	保留盈餘合計	562,781	21	308,239	10
1830 遞延資產	11,807	-	12,280	-	3421 累積換算調整數	3,604	-	4,072	-
1860 遞延所得稅資產(附註十)	2,653	-	1,918	-	3xxx 股東權益合計	1,354,985	50	1,060,923	33
其他資產合計	15,457	-	14,295	-	承諾及或有負債(附註十一、十四及十五)				
1xxx 資產總計	\$ 2,754,627	100	3,218,976	100	2-3xxx 負債及股東權益總計	\$ 2,754,627	100	3,218,976	100

(請詳閱後附財務報表附註)

負責人： 經理人： 主辦會計：

全漢企業股份有限公司

損益表

民國九十一年及九十年一月一日至十二月三十一日

單位:新台幣千元

	91 年度		90 年度	
	金 額	%	金 額	%
4000 營業收入(附註十二)：				
4110 銷貨收入	\$ 4,904,534	100	4,255,848	100
4170 減：銷貨退回	17,918	-	7,581	-
4190 銷貨折讓	23,593	-	5,993	-
銷貨收入淨額	4,863,023	100	4,242,274	100
4801 其他營業收入	-	-	14,734	-
營業收入淨額	4,863,023	100	4,257,008	100
5100 銷貨成本(附註八及十二)	4,034,065	83	3,628,683	85
5910 營業毛利	828,958	17	628,325	15
6000 營業費用(附註八及十二)：				
6100 推銷費用	164,587	3	118,216	3
6200 管理及總務費用	109,957	2	118,424	3
6300 研究發展費用	83,773	2	82,498	2
營業淨利	358,317	7	319,138	8
6900 營業淨利	470,641	10	309,187	7
7100 營業外收入：				
7110 利息收入(附註十二)	4,661	-	3,396	-
7120 權益法認列之投資收益	9,277	-	13,685	-
7130 處分固定資產利益淨額	1	-	-	-
7150 存貨盤盈淨額	-	-	211	-
7160 兌換利益淨額	-	-	12,057	-
7480 其他收入	9,415	-	11,034	-
營業外收入	23,354	-	40,383	-
7500 營業外支出：				
7510 利息費用	9,321	-	18,827	-
7530 處分固定資產損失淨額	-	-	439	-
7560 兌換損失淨額	6,533	-	-	-
7570 存貨跌價損失	25,000	1	-	-
7880 其他支出	289	-	1,869	-
營業外支出	41,143	1	21,135	-
7900 稅前淨利	452,852	9	328,435	7
8110 所得稅費用(附註十)	97,199	2	52,660	1
9600 本期淨利	\$ 355,653	7	275,775	6
9700 普通股每股盈餘(單位：新台幣元)	稅前 \$ 6.47	稅後 5.08	稅前 4.98	稅後 4.18

(請詳閱後附財務報表附註)

負責人：

經理人：

主辦會計：

全漢企業股份有限公司

股東權益變動表

民國九十一年及九十年一月一日至十二月三十一日

單位：新台幣千元

	股 本	資本公積	保 留 盈 餘		累積換算 調 整 數	合 計
			法定盈 餘公積	未分配 盈 餘		
九十年一月一日期初餘額	\$ 420,000	45,012	11,489	150,329	113	626,943
盈餘指撥及分配：						
提列法定盈餘公積	-	-	13,988	(13,988)	-	-
分派董監酬勞	-	-	-	(1,294)	-	(1,294)
分派員工紅利	-	-	-	(1,260)	-	(1,260)
盈餘轉增資(含員工紅利轉增資)(附註九)	126,800	-	-	(126,800)	-	-
資本公積轉增資(附註九)	4,200	(4,200)	-	-	-	-
現金增資(附註九)	49,000	107,800	-	-	-	156,800
九十年淨利	-	-	-	275,775	-	275,775
換算調整數	-	-	-	-	3,959	3,959
九十年十二月三十一日餘額	600,000	148,612	25,477	282,762	4,072	1,060,923
盈餘指撥及分配：						
提列法定盈餘公積	-	-	27,578	(27,578)	-	-
發放現金股利	-	-	-	(60,000)	-	(60,000)
分派董監酬勞	-	-	-	(1,011)	-	(1,011)
分派員工紅利	-	-	-	(112)	-	(112)
盈餘轉增資(含員工紅利轉增資)(附註九)	40,000	-	-	(40,000)	-	-
資本公積轉增資(附註九)	60,000	(60,000)	-	-	-	-
迴轉以前年度固定資產出售利益轉列資本公積(附註九)	-	(12)	-	12	-	-
九十一年淨利	-	-	-	355,653	-	355,653
換算調整數	-	-	-	-	(468)	(468)
九十一年十二月三十一日餘額	<u>\$ 700,000</u>	<u>88,600</u>	<u>53,055</u>	<u>509,726</u>	<u>3,604</u>	<u>1,354,985</u>

(請詳閱後附財務報表附註)

負責人：

經理人：

主辦會計：

全漢企業股份有限公司

現金流量表

民國九十一年及九十年一月一日至十二月三十一日

單位：新台幣千元

	91 年度	90 年度
營業活動之現金流量：		
本期淨利	\$ 355,653	275,775
調整項目：		
折舊費用	23,280	22,469
各項攤銷	5,388	3,599
備抵呆帳提列數	4,383	1,093
備抵存貨跌價損失提列數	25,000	-
存貨報廢損失	255	-
處分固定資產損失(利益)淨額	(1)	439
依權益法認列之投資收益	(9,277)	(13,685)
未實現兌換利益	(2,260)	(789)
應收票據及帳款減少(增加)(含應收帳款 - 關係人)	209,451	(595,522)
存貨減少(增加)	129,746	(140,832)
其他流動資產增加	(10,568)	(6,167)
遞延所得稅資產減少(增加)	(6,478)	12,761
應付票據及帳款增加(減少)(含應付帳款 - 關係人)	(530,576)	455,981
應付所得稅增加	30,798	30,295
應付費用及其他流動負債增加	16,625	21,635
應計退休金負債增加	2,941	3,626
營業活動之淨現金流入	244,360	70,678
投資活動之現金流量：		
其他應收款 - 關係人減少(增加)	18,111	(45,621)
購買長期投資價款	(70,944)	(35,150)
出售固定資產價款	393	27,169
購置固定資產	(17,571)	(57,634)
存出保證金減少(增加)	(900)	224
遞延資產增加	(4,915)	(4,670)
投資活動之淨現金流出	(75,826)	(115,682)
融資活動之現金流量：		
短期借款增加(減少)	(219,094)	43,924
償還長期借款	(60,000)	-
發放現金股利、員工紅利及董監酬勞	(60,000)	(2,554)
現金增資	-	156,800
融資活動之淨現金流入(出)	(339,094)	198,170
本期現金及銀行存款增加(減少)數	(170,560)	153,166
期初現金及銀行存款餘額	465,463	312,297
期末現金及銀行存款餘額	\$ 294,903	465,463
現金流量資訊之補充揭露：		
本期支付利息	\$ 9,843	19,224
本期支付所得稅	\$ 72,879	9,604
不影響現金流量之投資及融資活動：		
一年內到期之長期借款	\$ 60,000	60,000
長期股權投資認列外幣換算調整數	\$ 468	3,959
購買固定資產現金支付數之調節：		
購入價款	\$ 17,067	31,575
減：應付設備款減少數	504	26,059
現金支付數	\$ 17,571	57,634
現金股利、員工紅利及董監酬勞支付數之調節：		
分派總額	\$ 61,123	2,554
減：期末應付股利、員工紅利及董監酬勞	(1,123)	-
發放現金數	\$ 60,000	2,554

(請詳閱後附財務報表附註)

負責人：

經理人：

主辦會計：

全漢企業股份有限公司
財務報表附註
民國九十一年及九十年十二月三十一日
(除另有註明者外，所有金額均以新台幣千元為單位)

一、公司沿革及業務範圍說明

全漢企業股份有限公司(以下簡稱本公司)於民國八十二年四月設立,主要營業項目為電源供應器及各種電子零件之製造加工買賣業務。

二、重要會計政策之彙總說明

(一)外幣交易

本公司以新台幣為記帳單位。所有非遠期外匯買賣合約之外幣交易依交易日之即期匯率換算入帳；資產負債表日之外幣債權債務依當日之匯率換算。因匯率變動而產生之已實現及未實現兌換損益列為當期營業外收支。本公司與國外營運機構間具有長期投資或墊款性質之款項，其換算差額則列為股東權益項下之換算調整數。

遠期外匯買賣合約之外幣交易屬規避外幣匯率變動風險者，於訂約日以該日之即期匯率衡量入帳，訂約日即期匯率與約定遠期匯率間之差額於合約期間攤銷，並於資產負債表日以該日之即期匯率調整，所產生之兌換差額列為當期損益。合約結清日產生之兌換差額則列為當期損益。

(二)收入認列

銷貨收入係於商品交付且風險及報酬移轉時認列。

(三)備抵呆帳

備抵呆帳之提列係依各應收款項之可收現性斟酌提列。

(四)存 貨

存貨以成本與市價孰低法為評價基礎，成本之計算係採加權平均法，市價則以淨變現價值為基礎。

全漢企業股份有限公司財務報表附註(續)

(五)長期股權投資

持有被投資公司有表決權股份比例達百分之二十以上並具有重大影響力者，採權益法評價。被投資公司以未分配盈餘或資本公積轉增資配發之股票股利僅作投資股數增加，不列為投資收益。出售成本計算採加權平均法。投資成本與按股權比例計算之被投資公司淨值如有差額，其差額以平均法按五年攤銷，列為投資損益。

本公司與採權益法評價之被投資公司間交易及各被投資公司間交易所產生之損益尚未實現者，應予以遞延。交易損益如屬折舊性或攤銷性之資產所產生者，依其效益年限逐年承認；其他類資產所產生者，於實現年度承認。

本公司採權益法評價之國外長期股權投資，其外幣財務報表換算為本國貨幣財務報表所產生之換算差額，列入股東權益項下之外幣換算調整數，俟國外營運機構出售或清算時併入損益計算。有關國外營運機構之資產及負債科目，均按資產負債表日之匯率換算；股東權益中除期初保留盈餘以上期期末換算後之餘額結轉外，其餘均按歷史匯率換算；股利按宣告日之匯率換算，損益科目按加權平均匯率換算。

(六)固定資產及其折舊

固定資產均於購建時以成本計價入帳。購建固定資產以迄該資產達到可供使用狀態期間所發生之利息支出予以資本化，維護及修理費用列為當期費用，重大增添、改良及重置支出予以資本化。

除土地外，所有固定資產之折舊係按資產估計之耐用年數，以平均法計算提列。

處分固定資產之損益，列為營業外收支。

(七)遞延資產

係電腦輔助軟體、電力線路等支出。電腦輔助軟體於開始使用後分三年平均攤銷。電力線路補助費自支付日起依三年按直線法平均攤銷。

(八)職工退休金

本公司已訂立職工退休辦法。根據此項辦法，凡正式員工服務滿一定年資或屆滿一定年齡或不堪勝任職務者，得申請或由公司通知其退休，公司依其服務年資核算基數，一次給予退休金。本公司按月提撥職工退休準備金，繳存於中央信託局專戶保管運用，實際支付退休金時，先由退休準備金專戶項下支付。

全漢企業股份有限公司財務報表附註(續)

本公司採用財務會計準則公報第十八號「退休金會計處理準則」處理員工退休金負債，以會計年度終了日為衡量日完成員工退休金負債之精算，其累積給付義務超過退休基金資產公平價值部份，於資產負債表日認列最低退休金負債，並依規定認列淨退休金成本，包括當期成本及過渡性淨資產、前期服務成本與退休金損益依員工剩餘服務年限二十六年攤銷之數。

(九)所得稅

所得稅之估計以會計所得為基礎。資產及負債之帳面價值與課稅基礎之差異，依預計迴轉年度之適用稅率計算認列為遞延所得稅。將應課稅暫時性差異所產生之所得稅影響數認列為遞延所得稅負債，與將可減除暫時性差異、虧損扣抵及所得稅抵減所產生之所得稅影響數認列為遞延所得稅資產，再評估其遞延所得稅資產之可實現性，認列其備抵評價金額。

遞延所得稅資產或負債依其相關資產或負債之分類，劃分為流動或非流動項目，非與資產或負債相關者，則依預期回轉期間之長短，劃分為流動或非流動項目。

本公司未分配盈餘加徵百分之十營利事業所得稅部分，於股東會決議盈餘分配案年度，認列為當期所得稅費用。

(十)普通股每股盈餘

普通股每股盈餘係就已發行之普通股股數按加權平均流通在外股數計算，因盈餘或資本公積轉增資而新增之股份則採追溯調整計算。若盈餘或資本公積轉增資之基準日在財務報表提出日前，亦追溯調整計算之。

三、存 貨

	<u>91.12.31</u>	<u>90.12.31</u>
製成品	\$ 300,631	397,501
在製品	48,810	61,941
原料	<u>131,504</u>	<u>151,504</u>
小計	480,945	610,946
減：備抵存貨跌價損失	<u>32,000</u>	<u>7,000</u>
	<u><u>\$ 448,945</u></u>	<u><u>603,946</u></u>

全漢企業股份有限公司財務報表附註(續)

上列存貨於民國九十一年及九十年十二月三十一日投保火險之保額分別約為345,126千元及250,000千元。另，民國九十一年及九十年十二月三十一日，深圳輝力電子有限公司針對本公司委託其生產而寄放於該公司之存貨的投保金額分別為201,146千元及139,190千元。仲漢(深圳)電子有限公司針對本公司委託其生產而寄放於該公司之存貨的投保金額分別為83,980千元及0千元。

四、長期股權投資

	91.12.31			90.12.31		
	持 股 比例%	投資成本	金 額	持 股 比例%	投資成本	金 額
採權益法評價者：						
FSP International Inc. (BVI)	100	\$ 154,567	191,825	100	85,375	113,814
FSP Group Inc.	100	1,752	1,742	-	-	-
合 計		\$ 156,319	193,567		85,375	113,814

本公司於民國九十年度為擴充產能，經由投審會申請並經核准由本公司對FSP International Inc. (BVI)增資35,150千元(現金1,000,000美元)，並透過FSP International Inc. (BVI)於英屬維京群島轉投資設立Power Electronics Co., Ltd. (BVI)，以間接投資仲漢電子(深圳)有限公司，本公司並於九十年度將投資股款全數匯出，帳列長期投資。Power Electronics Co., Ltd. (BVI)於民國九十一年度對仲漢電子(深圳)有限公司之增資中有部分係以固定資產作價投資，而經當地主管機關鑑定價格後調整增加固定資產成本計人民幣978,598元，因上述作價投資產生之未實現利益已予以遞延攤銷。

本公司於民國九十一年度為持續擴充產能，經向投審會申請並經核准由本公司以2,000,000美元(原申請以現金1,200,000美元及按免結匯方式輸出機器設備、零配件列價800,000美元作價投資，惟以設備作價800,000美金部分，經向投審會申請變更為以現金投資方式，業已於民國九十一年九月十六日經投審會核准在案)對FSP International Inc. (BVI)增資，並透過FSP International Inc. (BVI)對Power Electronics Co., Ltd. (BVI)增資，以間接對仲漢電子(深圳)有限公司進行增資，本公司並於民國九十一年度將投資股款69,192千元(2,000,000美元)全數匯出，帳列長期投資。

全漢企業股份有限公司財務報表附註(續)

本公司九十年度為業務需求，以1,752千元(50,000美元)於英屬開曼群島投資設立FSP Group Inc.，並已於當地辦妥公司登記，截至民國九十一年十二月三十一日投資股款已全數匯出。

本公司對FSP International Inc.(BVI)及FSP Group Inc.之長期股權投資未達編入合併報表標準，故不編製合併報表。

五、固定資產

民國九十一年及九十年十二月三十一日本公司固定資產投保火險、汽車損失險之保額分別約為253,129千元及263,415千元。

六、短期借款

其明細如下：

	91.12.31	90.12.31
信用狀借款	\$ 12,597	181,748
擔保借款	-	50,000
合 計	\$ 12,597	231,748

民國九十一年度及九十年信用狀借款外之短期借款，其利率區間分別為年息2.75% 4.20%及4.20% 7.25%，信用狀借款之利率區間分別為年息1.635% 4.46%及1.635% 7.75%。償還期限均在一年之內。

民國九十一年及九十年十二月三十一日本公司尚有未動用之短期借款額度分別約為473,132千元及131,827千元。

七、長期借款

其明細如下：

貸款機構	性 質	期 間	還 款 方 式	利 率 區 間%		91.12.31	90.12.31	
中國國際商業銀行	購置土地興建廠房	88.12.30~93.09.30	91年1月起，每月5,000千元，按月償還	91年度及90年度分別為2.9%~5%及5%~6.6%	\$	105,000	165,000	
減：一年內到期部份						60,000	60,000	
						\$ 45,000	105,000	

全漢企業股份有限公司財務報表附註(續)

民國九十一年十二月三十一日之借款餘額，未來應償還情形如下：

期 間	金 額
九十二年度	\$ 60,000
九十三年度	<u>45,000</u>
合 計	<u><u>\$ 105,000</u></u>

八、職工退休金

民國九十一年度及九十年度本公司按月依實付薪資總額之百分之二提撥退休基金。本公司分別以民國九十一年及九十年十二月三十一日為衡量日完成員工退休金之精算，基金提撥狀況與帳載應計退休金負債調整如下：

	91年度	90年度
給付義務：		
既得給付義務	\$ -	-
非既得給付義務	<u>(11,890)</u>	<u>(7,501)</u>
累積給付義務	(11,890)	(7,501)
未來薪資增加之影響數	<u>(9,890)</u>	<u>(6,885)</u>
預計給付義務	(21,780)	(14,386)
退休基金資產公平價值	<u>8,009</u>	<u>6,365</u>
提撥狀況	(13,771)	(8,021)
未認列過渡性淨給付義務	2,698	2,821
未認列退休金損(益)	<u>460</u>	<u>(2,472)</u>
應計退休金負債	<u><u>\$ (10,613)</u></u>	<u><u>(7,672)</u></u>
既得給付	<u><u>\$ -</u></u>	<u><u>-</u></u>

本公司淨退休金成本組成項目如下：

	91年度	90年度
服務成本	\$ 4,553	5,193
利息成本	647	696
退休金資產預期報酬	(329)	(312)
攤銷與遞延數	<u>83</u>	<u>123</u>
淨退休成本	<u><u>\$ 4,954</u></u>	<u><u>5,700</u></u>

全漢企業股份有限公司財務報表附註(續)

精算假設如下：

	<u>91年度</u>	<u>90年度</u>
折 現 率	3.50%	4.50%
未來薪資水準增加率	3.00%	3.00%
退休金資產預期報酬率	3.50%	4.50%

九、股東權益

(一)股 本

本公司民國九十一年六月二十二日股東常會決議，以資本公積60,000千元、未分配盈餘40,000千元(含員工紅利10,000千元)合計100,000千元轉增資發行新股10,000,000股，增資後資本額為700,000千元。此項增資案業已於民國九十一年七月十八日經證券暨期貨管理委員會核准，並由董事會決議以民國九十一年八月十九日為增資基準日，並已於九十一年九月十六日辦妥變更登記。

本公司於民國九十年六月十六日股東常會決議，以未分配盈餘126,800千元(含員工紅利5,000千元)及資本公積4,200千元，合計131,000千元增資發行新股13,100,000股，另為業務發展需要，以現金49,000千元增資發行新股4,900,000股，每股32元，溢價發行，合計增資後資本額為600,000千元。此項增資案業已於民國九十年七月十二日經證券暨期貨管理委員會核准，並由董事會決議以民國九十年九月十四日為增資基準日，並已於民國九十年十月八日辦妥變更登記。

(二)資本公積

依公司法規定，資本公積需先彌補虧損，始得以已實現之資本公積轉作資本，並不得用以分配現金股利。前項所稱之已實現資本公積，包括發行股票溢價及受領贈與之所得。以公司法規定之資本公積撥充資本者，每年得撥充資本之金額，依法不得超過公司實收資本額之一定比率。現金增資溢價發行之資本公積轉增資，每年以一次為限，且不得於現金增資年度即予撥充。

全漢企業股份有限公司財務報表附註(續)

本公司民國九十一年六月二十二日股東常會決議將以前年度處分固定資產溢價收入所產生之資本公積計12千元，依經濟部規定轉回保留盈餘12千元。資本公積餘額如下：

	<u>91.12.31</u>	<u>90.12.31</u>
現金增資股本溢價	\$ 88,600	148,600
處分固定資產盈益轉入	-	12
	<u>\$ 88,600</u>	<u>148,612</u>

(三)法定盈餘公積

依中華民國公司法規定，公司應就稅後純益提撥百分十為法定盈餘公積，直至與資本總額相等為止。法定盈餘公積依法僅供彌補虧損之用，不得用以分配現金股利。但此項公積之提列已達實收資本額百分之五十時，得以股東會決議於其不超過半數之範圍內將其轉撥資本。

(四)特別盈餘公積

依(89)台財證(一)第100116號函之規定，自分派八十八年度盈餘起，除依法提撥法定盈餘公積外，就當年度發生之帳列股東權益減項金額自當年度稅後盈餘與前期未分配盈餘提列相同數額之特別盈餘公積，如屬前期累積之股東權益減項金額，則自前期未分配盈餘提列相同數額之特別盈餘公積不得分派。嗣後股東權益減項數額有迴轉時，得就迴轉部分分派盈餘。

(五)未分配盈餘

依本公司修訂前之章程規定，公司每年決算後如有盈餘時，除依法提繳稅款外，應先彌補以往年度虧損，次提百分之十為法定盈餘公積金，但法定盈餘公積累積已達實收資本額時，得停止提撥法定盈餘公積。若尚有盈餘，於必要時得酌提特別盈餘公積或酌予保留盈餘外，其餘由董事會擬具員工紅利、董監事酬勞及股東紅利之分配議案，由股東會決議分派之。其中董監事酬勞為該次分配盈餘之百分之一，員工紅利為不低於該次分配盈餘之百分之一，其分配辦法由董事會決定之。

全漢企業股份有限公司財務報表附註(續)

本公司於民國九十年六月十六日股東常會決議修改公司章程，依據修改後章程規定，本公司年度總決算如有盈餘，除應依法提繳稅款外，應先彌補以往年度虧損，次提百分之十為法定盈餘公積，並得依相關法令及公司業務需要提列特別盈餘公積，其餘另就其餘額分派，由董事會擬定分配議案，提請股東會決議，其中員工紅利為百分之十，董事監察人酬勞為百分之一。

依該次修改後之章程，本公司訂有股利政策。本公司股利政策係評估公司未來之資本預算，規劃未來之資金需求、財務結構及盈餘等情形，由董事會擬定盈餘分派案，經股東會決議後辦理。由於本公司企業生命週期正處於穩定成長階段，在所屬產業有集中化之趨勢下，為持續擴充規模，以求永續經營與穩定成長，股利政策將採用剩餘股利政策，未來公司盈餘將視公司經營狀況，適度採用股票股利或現金股利方式發放，其中股票股利不低於百分之三十。

本公司民國九十年度可分配盈餘分配予董監事酬勞及員工紅利相關資訊如下：

	<u>金 額</u>
董監酬勞	\$ 1,011
員工紅利 - 股票(依面額)	10,000
員工紅利 - 現金	<u>112</u>
合 計	<u>\$ 11,123</u>

配發員工股票紅利之股數共計1,000千股，佔本公司民國九十年十二月三十一日流通在外股數1.67%。

若上述配發之董監事酬勞及員工紅利視為盈餘所屬年度之費用時，該年度設算之稅後基本每股盈餘為4.68元。

本公司九十一年度盈餘分配議案，截至會計師查核報告出具日止，尚未經董事會通過，有關董事會通過擬議及股東會決議盈餘分派情形，請至臺灣證券交易所之「公開資訊觀測站」查詢。

(六)普通股流通股數

本公司民國九十一年十二月三十一日計算每股盈餘之普通股加權平均流通在外股數為70,000,000股，本公司計算民國九十年十二月三十一日每股盈餘之加權平均流通在外股數(追溯調整後)則為65,990,503股。

全漢企業股份有限公司財務報表附註(續)

(七)兩稅合一相關資訊

本公司兩稅合一相關資訊說明如下：

	91.12.31	90.12.31
股東可扣抵稅額帳戶餘額	\$ 57,092	2,599

本公司辦理營利事業所得稅結算申報後，民國九十二年度對中華民國居住者就盈餘分配之稅額扣抵比率預計為24.90%；民國九十一年度實際比率為14.27%。

本公司民國九十一年及九十年十二月三十一日法定盈餘公積中屬民國八十六年度以前之盈餘組成者均為1,374千元。未分配盈餘之組成說明如下：

	91.12.31	90.12.31
民國八十六年度以前(含)	\$ 6,987	6,987
民國八十七年度以後	502,739	275,775
合 計	\$ 509,726	282,762

十、所得稅

本公司營利事業所得稅稅率最高為25%，所得稅費用組成如下：

	91年度	90年度
當期所得稅費用	\$ 103,677	39,899
遞延所得稅費用(利益)	(6,478)	12,761
所得稅費用	\$ 97,199	52,660

本公司損益表中所列稅前淨利依規定稅率計算之所得稅額與所得稅費用間之差異列示如下：

	91年度	90年度
稅前淨利計算之所得稅額	\$ 113,213	82,109
投資抵減本期增加數	(27,778)	(24,792)
按權益法認列之長期股權投資利益	(2,319)	(3,421)
上期所得稅高估數	(534)	(16)
未分配盈餘加徵 10%之所得稅費用	14,617	-
其 他	-	(1,220)
所得稅費用	\$ 97,199	52,660

全漢企業股份有限公司財務報表附註(續)

本公司遞延所得稅費用(利益)如下：

	<u>91年度</u>	<u>90年度</u>
退休金費用超限	\$ (735)	(906)
職工福利金認列數	184	-
存貨跌價損失準備提列數	(6,250)	(356)
投資抵減本期增加數	(27,778)	(24,792)
投資抵減本期抵減數	27,778	38,815
未實現兌換利益淨額	848	-
其 他	(525)	-
	<u>\$ (6,478)</u>	<u>12,761</u>

本公司遞延所得稅資產如下：

	<u>91.12.31</u>	<u>90.12.31</u>
流動遞延所得稅資產(帳列其他流動資產項 下)	\$ <u>8,131</u>	<u>2,388</u>
非流動遞延所得稅資產	\$ <u>2,653</u>	<u>1,918</u>
遞延所得稅資產總額	\$ <u>10,784</u>	<u>4,306</u>

本公司遞延所得稅資產之暫時性差異，虧損扣抵與所得稅抵減及其個別所得稅影響數如下：

	<u>91.12.31</u>		<u>90.12.31</u>	
	<u>金 額</u>	<u>所得稅 影響數</u>	<u>金 額</u>	<u>所得稅 影響數</u>
遞延所得稅資產：				
未實現存貨跌價損失	\$ 32,000	8,000	7,000	1,750
職工福利金遞延數	1,816	454	2,552	638
退休金費用超限數	10,612	2,653	7,672	1,918
未實現兌換利益	(3,391)	(848)	-	-
其 他	2,100	525	-	-
		<u>\$ 10,784</u>		<u>4,306</u>

全漢企業股份有限公司財務報表附註(續)

本公司應付所得稅餘額之組成說明如下：

	<u>91.12.31</u>	<u>90.12.31</u>
估計所得稅費用	\$ 103,677	39,899
扣繳及暫繳稅款	(36,097)	(2,599)
上期所得稅高估數	<u>534</u>	<u>16</u>
	<u>\$ 68,114</u>	<u>37,316</u>

本公司以前年度之所得稅結算申報，業經稅捐稽徵機關核定至民國八十九年度。

十一、金融商品相關資訊

(一)衍生性金融商品

- 1.本公司為規避外幣債權匯率變動風險而從事預售遠期外匯交易，於民國九十一年及九十年十二月三十一日尚未到期之遠期外匯合約交易，其合約內容如下：

	<u>91.12.31</u>	<u>90.12.31</u>
預售遠期外幣 - 名目本金	USD 2,000,000	USD 5,000,000
合約期間	91.10.3~92.4.7	90.11.28~91.5.27
公平價值 - 損失	\$ (630)	(3,185)
應收遠匯款淨額(帳列其他流動資產)	350	-
應付遠匯款淨額(帳列其他流動負債)	-	2,460

衍生性金融商品之公平價值，係假設本公司若依約定在報表日終止合約，預計所能取得或必須支付金額。一般均包括當期末結清合約之未實現損益。本公司之大部分衍生性金融商品均有金融機構之報價以供參考。

以上揭露之合約名目本金僅顯示資產負債表日流通在外之交易，並不代表暴露於市場風險或信用風險下之潛在利得或損失。本公司管理當局預計上述金融商品交易不致產生重大損失。

2.信用風險

信用風險係指交易對方無法履行契約義務而產生損失之風險，當衍生性金融商品具獲利性時，信用風險亦相對增加。本公司從事衍生性商品之交易對象限定為信用良好之往來銀行，預期對方不會違約，故發生信用風險之可能性極低。

全漢企業股份有限公司財務報表附註(續)

3.市場風險

市場風險係指市場利率或匯率變動，而使本公司因從事相關交易而遭受之可能損失。為管理市場風險，本公司將持有之外幣淨部位維持於一定限額內。

4.流動性風險

流動性風險係指無法於預期時間結清部位所產生之風險。本公司藉上述之限定交易對象以控制金融商品之交易風險。此外，本公司亦藉貨幣市場與外匯市場之融通工具及適當之流動性資產以規劃未來之現金需求。

(二)非衍生性金融商品

1.本公司之非衍生性金融商品之公平價值資訊列示如下：

	91.12.31		90.12.31	
	帳面價值	公平價值	帳面價值	公平價值
金融資產：				
公平價值與帳面價值 \$	1,743,465	1,743,465	2,133,608	2,133,608
相等之金融資產				
長期投資	193,567	193,567	113,814	113,814
金融負債：				
公平價值與帳面價值	1,285,683	1,285,683	1,989,010	1,989,010
相等之金融負債				
長期借款(含一年內到期部分)	105,000	105,000	165,000	165,000
資產負債表外金融商品：				
信用狀	6,554	6,554	13,013	13,013
關稅、貨物稅記帳保證	3,000	3,000	8,362	8,362
保 證	31,278	31,278	-	-

2.本公司估計非衍生性金融商品公平價值所使用之方法及假設如下：

- (1)現金及銀行存款、應收(付)票據、應收(付)帳款(含關係人)、其他應收款(含關係人)、存出保證金、短期借款、應付所得稅、應付費用、其他應付款項、應計退休金負債及應付租賃款等金融商品，因其到期日甚近，故以其帳面價值為公平價值。

全漢企業股份有限公司財務報表附註(續)

- (2)長期投資係以資產負債表日之淨值為估計之公平價值。
- (3)長期借款(含一年內到期部分)以其預期現金流量之折現值估計公平價值。折現率則以本公司所獲得類似條件之長期借款利率為準。
- (4)信用狀之公平價值與合約金額相當；關稅、貨物稅記帳保證之公平價值與已使用之名目本金金額相當。保證之公平價值與合約金額相當。

3.信用風險顯著集中之資訊：

當金融商品交易相對人顯著集中於少數交易對象，或金融商品交易相對人雖未顯著集中於少數交易對象，但交易對象大多從事類似之商業活動，且具有類似之經濟特質，使其履行合約之能力受到經濟或其他狀況之影響相類似時，則發生信用風險顯著集中之情況。本公司應收票據及帳款信用風險依銷貨對象之產業型態，顯著集中於電腦製造業，民國九十一年度及九十年依銷貨對象之地區別並無顯著集中。

十二、關係人交易

(一)關係人之名稱及關係

<u>關係人名稱</u>	<u>與本公司之關係</u>
Sparkle Power Inc.	本公司董事長係該公司董事長之二親等親屬
Fortron/Source (Europa) GmbH	本公司董事為該公司負責人
Power Electronics Co., Ltd. (BVI)	本公司間接持股比例 100%之轉投資事業
FSP (GB) Ltd.	本公司之實質關係人
深圳輝力電子有限公司 (以下簡稱輝力公司)	本公司間接持股比例 100%之轉投資事業
仲漢電子(深圳)有限公司 (以下簡稱仲漢公司)	本公司間接持股比例 100%之轉投資事業
鄭 雅 仁	係本公司董事長
楊 富 安	係本公司董事兼副總經理
鄭 山 熊	係本公司董事長之一親等親屬

全漢企業股份有限公司財務報表附註(續)

(二)與關係人間之重大交易事項

1.銷 貨

本公司銷貨予關係人之金額如下：

	91年度		90年度	
	金 額	佔本公 司銷貨 淨額%	金 額	佔本公 司銷貨 淨額%
Sparkle Power Inc.	\$ 358,847	7.38	426,360	10.05
Fortron/Source (Europa) GmbH	107,372	2.21	10,937	0.26
FSP (GB) Ltd.	17,920	0.37	2,480	0.06
合 計	<u>\$ 484,139</u>	<u>9.96</u>	<u>439,777</u>	<u>10.37</u>

本公司對上列關係人之銷售條件與其他客戶並無顯著不同。

本公司因前述交易所產生之應收帳款明細如下：

	91.12.31		90.12.31	
	金 額	佔本公 司應收 帳 款 淨額%	金 額	佔本公 司應收 帳 款 淨額%
應收帳款：				
Sparkle Power Inc.	\$ 77,474	5.89	107,399	7.96
Fortron/Source (Europa) GmbH	68,127	5.18	7,400	0.55
FSP (GB) Ltd.	9,755	0.74	1,013	0.07
合 計	<u>\$ 155,356</u>	<u>11.81</u>	<u>115,812</u>	<u>8.58</u>

本公司上述應收帳款之收款期間與其他客戶並無顯著不同。

2.委託加工及代購物料

本公司因委託加工而支付關係人之加工費(帳列銷貨成本項下)明細如下：

	91年度	90年度
輝力公司	\$ 311,309	302,226
仲漢公司	32,965	-
合 計	<u>\$ 344,274</u>	<u>302,226</u>

全漢企業股份有限公司財務報表附註(續)

本公司委託關係人代購物料之明細如下：

	91年度	90年度
輝力公司	\$ 10,683	11,560
仲漢公司	2,494	-
合 計	\$ 13,177	11,560

本公司因上述委託加工及代購物料交易而產生之應付帳款明細如下：

	91.12.31		90.12.31	
	金 額	佔本公 司應付 帳款%	金 額	佔本公 司應付 帳款%
輝力公司	\$ 23,759	2.74	37,680	3.02
仲漢公司	6,214	0.72	-	-
合 計	\$ 29,973	3.46	37,680	3.02

本公司上述應付帳款之付款期間為月結後四個月付款，而自民國九十年十月起付款期間改為月結後一個月付款。

3. 佣金支出

本公司於民國九十一年度及九十年度因委託關係人代理銷售產品而產生之佣金支出明細如下：

	91年度	90年度
Fortron/Source (Europa) GmbH	\$ 38,074	19,428
FSP (GB) Ltd.	4,023	1,500
合 計	\$ 42,097	20,928

民國九十一年及九十年十二月三十一日因前述交易而產生之應付款項(帳列應付費用項下)明細如下：

	91年度	90年度
Fortron/Source (Europa) GmbH	\$ 14,137	11,325
FSB (GB) Ltd.	939	296
合 計	\$ 15,076	11,621

全漢企業股份有限公司財務報表附註(續)

4.資金融通

民國九十一年度及九十年度本公司為提供Power Electronics Co., Ltd. (BVI)之子公司營運用之資金，而融通資金予Power Electronics Co., Ltd. (BVI)之明細如下：

91年度				
	最高餘額	期末餘額	利率 區間%	當期利 息收入 淨額
Power Electronics Co., Ltd. (BVI)	\$ 28,016 (91年4月)	-	4	748

90年度				
	最高餘額	期末餘額	利率 區間%	當期利 息收入 (費用)淨額
Power Electronics Co., Ltd. (BVI)	\$ 28,016 (90年12月)	28,016	6	27

上述因提供Power Electronics Co., Ltd. (BVI)而產生之應收利息，截至九十一年及九十年十二月三十一日止分別為0千元及27千元，上述因資金融通所產生之應收款項及應收利息帳列其他應收款 - 關係人項下。

5.債務擔保

鄭雅仁先生、楊富安先生及鄭山熊先生於九十年第一季提供其私人土地及建物，設定抵押權予銀行，作為本公司向銀行短期借款之擔保，該項擔保並已於民國九十年四月解除。

6.財產交易

民國九十一年度及九十年度本公司售予關係人固定資產明細如下：

91年度			
關係人名稱	標的物	交易總價	處分(損)益
輝力公司	機器設備	\$ 37	-
Power Electronics Co., Ltd. (BVI)	機器設備	172	-
		\$ 209	-

全漢企業股份有限公司財務報表附註(續)

90 年度			
關係人名稱	標的物	交易總價	處分(損)益
輝力公司	機器設備	\$ 26,733	-

民國九十一年及九十年十二月三十一日因上述財產交易所產生之應收款項分別為172千元及0千元，帳列其他應收款 - 關係人項下。

7.其 他

民國九十一年度及九十年度本公司受關係人委託購買機器設備或因業務需要代墊費用而產生之應收款項(帳列其他應收款 - 關係人項下)明細如下：

91 年度		
關係人名稱	代付款項 最高餘額	期末應收餘額
輝力公司	\$ 3,999	458
Power Electronics Co., Ltd. (BVI)	27,403	26,880
		<u>\$ 27,338</u>

90 年度		
關係人名稱	代付款項 最高餘額	期末應收餘額
輝力公司	\$ 3,999	3,999
Power Electronics Co., Ltd. (BVI)	13,297	13,297
Sparkle Power Inc.	282	282
		<u>17,578</u>

十三、抵質押之資產

抵質押之資產	抵質押擔保標的	帳面價值	
		91.12.31	90.12.31
應收票據	短期借款	\$ 56,357	255,700
土地	長期借款及關稅記帳保證	69,745	69,745
房屋及建築	"	206,056	212,177
合計		<u>\$ 332,158</u>	<u>537,622</u>

本公司因票據質押擔保借款而將應收票據存入借款銀行託收備償。

全漢企業股份有限公司財務報表附註(續)

十四、重大承諾事項及或有事項

(一)截至民國九十一年及九十年十二月三十一日本公司為購買原料及商品已開立尚未使用之信用狀金額分別約為 6,554 千元及 13,013 千元。

(二)民國九十一年及九十年十二月三十一日本公司由銀行提供之關稅、貨物稅記帳保證額度均為 40,000 千元，已使用額度分別為 3,000 千元及 8,362 千元。

十五、其他 - 出售應收帳款

本公司於民國九十一年九月三日與銀行簽訂無追索權之應收帳款債權承購合約，雙方同意於1,500,000美元之承購額度範圍，本公司得按每筆應收帳款之80%預支價金。截至民國九十一年十二月三十一日，本公司已轉讓之應收帳款金額為22,966千元(帳列其他流動資產)，已動支之預支價金為0元。另，本公司亦已開立900,000美元之本票予銀行作為履約之保證。

十六、附註揭露事項

(一)重大交易事項相關資訊：

1. 資金貸與他人：

編號	貸出資金之公司	貸與對象	往來科目	本期最高餘額	期末餘額	利率區間%	資金貸與性質	業務往來金額	有短期融通資金必要之原因	提列備抵呆帳金額	擔保品		對個別對象資金貸與限額(註)	資金貸與總限額(註)
											名稱	價值		
0	本公司	Power Electronics Co., Ltd. (BVI)	其他應收款 - 關係人	28,016	--	4	營業週轉	--	提供本公司間接持股比例 100% 被投資公司營運之資金	--	--	--	135,499	406,496
0	本公司	Power Electronics Co., Ltd. (BVI)	其他應收款 - 關係人	27,403	27,052	--	營業週轉	--	出售機器設備及代墊費用	--	--	--	135,499	406,496
0	本公司	輝力公司	其他應收款 - 關係人	3,999	458	--	營業週轉	加工費 311,309	代墊費用	--	--	--	135,499	406,496

註：依本公司「資金貸與他人作業程序」本公司資金貸放總額不得超過本公司淨值百分之三十，對單一公司貸放限額不得超過本公司淨值百分之十。

2. 為他人背書保證：無。

3. 期末持有有價證券情形：

持有之公司	有價證券種類及名稱	與有價證券發行人之關係	帳列科目	期			末		備註
				股數	帳面金額	持股比率%	市價		
本公司	股票：FSP International Inc.	持股比例 100% 之被投資公司	長期投資	4,562,500	191,825	100.00	191,825		
	股票：FSP Group Inc.	持股比例 100% 之被投資公司	長期投資	50,000	1,742	100.00	1,742		

全漢企業股份有限公司財務報表附註(續)

4. 累積買進或賣出同一有價證券之金額達新台幣一億元或實收資本額百分之二十以上：無。
5. 取得不動產之金額達新台幣一億元或實收資本額百分之二十以上者：無。
6. 處分不動產之金額達新台幣一億元或實收資本額百分之二十以上者：無。
7. 與關係人進、銷貨之金額達新台幣一億元或實收資本額百分之二十以上者：

進(銷)貨之公司	交易對象	關係	交易情形				交易條件與一般交易不同之情形及原因		應收(付)票據、帳款		備註
			進(銷)貨金額	佔總進(銷)貨之比率(%)	授信期間	單價	授信期間	餘額	佔總應收(付)票據、帳款之比率(%)		
本公司	Sparkle Power Inc.	本公司董事長為該公司董事長之二親等親屬	銷貨	(358,847)	7.38	註一	註一	註一	應收帳款 77,474	應收帳款 5.89	
"	Forton/Surce (Europa) GmbH	本公司董事長為該公司負責人	銷貨	(107,372)	2.21	註一	註一	註一	應收帳款 68,127	應收帳款 5.18	
"	輝力公司	間接持股比例100%之轉投資事業	加工費及代購物料	321,992	9.27	註二	-	註二	應付帳款 (23,759)	應付帳款 (2.74)	

註一：本公司對該關係人之交易條件與其他客戶並無顯著不同。

註二：授信期間為月結後一個月付款。

8. 應收關係人款項達新台幣一億元或實收資本額百分之二十以上者：無。
9. 從事衍生性商品交易：請詳附註十一說明。

(二)轉投資事業相關資訊：

1. 被投資公司名稱、所在地區...等相關資訊：

單位：千元/股

投資公司名稱	被投資公司名稱	所在地區	主要營業項目	原始投資金額		期末持有			被投資公司本期損益	本期認之投資損益	備註
				本期期末	上期期末	股數	比率	帳面金額			
本公司	FSP International Inc. (BVI)	英屬維京群島	轉投資	NTD 154,567	NTD 85,375	4,562,500	100.00%	NTD 191,825	NTD 9,273	NTD 9,273	子公司
	FSP Group Inc.	英屬開曼群島	辦理安規認證事宜	NTD 1,752	--	50,000	100.00%	NTD 1,742	NTD 4	NTD 4	子公司
FSP International Inc. (BVI)	輝力公司	大陸	電源供應器加工	HKD 12,500	HKD 12,500	(註一)	100.00%	HKD 22,895	HKD 2,719	HKD 2,719	孫公司
	Power Electronics Co., Ltd. (BVI)	英屬維京群島	轉投資	HKD 23,382	HKD 7,793	3,000,000	100.00%	HKD 20,150	HKD (593)	HKD (593)	孫公司
Power Electronics Co., Ltd. (BVI)	仲漢電子	大陸	電源供應器加工	HKD 18,058	HKD 6,729	(註一)	100.00%	HKD 15,668	HKD (666)	HKD (666)	孫公司之子公司

註一：係有限公司組織。

註二：係FSP International Inc. (BVI)持股100%之被投資公司，本公司揭露之持股比例及帳面金額，係FSP International Inc.(BVI)各該項目之數額。

註三：係Power Electronics Co., Ltd. (BVI)持股100%之被投資公司，本公司揭露之持股比例及帳面金額，係Power Electronics Co., Ltd. (BVI)各該項目之餘額。

全漢企業股份有限公司財務報表附註(續)

2. 資金貸與他人者：

單位：千元

編號	貸出資金之公司	貸與對象	往來科目	本期最高餘額	期末餘額	利率區間%	資金貸與性質	業務往來金額	有短期融通資金必要之原因	提列備抵呆帳金額	擔保品		對個別對象資金貸與限額(註)	資金貸與總限額(註)
											名稱	價值		
1	Power Electronics Co., Ltd. (BVI)	仲漢電子	應收關係人款	HKD 7,667	HKD 483	4	營業週轉	--	提供子公司之營運資金	--	--	--	135,499	406,496

註：依本公司「資金貸與他人作業程序」本公司資金貸放總額不得超過本公司淨值百分之三十，對單一公司貸放限額不得超過本公司淨值百分之十。

3. 為他人背書保證者：無。

4. 期末持有有價證券情形：

單位：千元/股

持有之公司	有價證券種類及名稱	與有價證券發行人之關係	帳列科目	期末				備註
				股數	帳面金額	持股比率	市價	
FSP International Inc. (BVI)	股權：輝力公司	持股比例 100% 之被投資公司	長期投資	(註)	HKD 22,895	100.00	HKD 22,895	
FSP International Inc. (BVI)	股票：Power Electronics Co., Ltd. (BVI)	"	"	3,000,000	HKD 20,150	100.00	HKD 20,150	
Power Electronics Co., Ltd. (BVI)	股權：仲漢電子	"	"	(註)	HKD 15,668	100.00	HKD 15,668	

註：係為有限公司組織。

5. 累積買進、賣出同一有價證券之金額達新台幣一億元或實收資本額 20% 以上無。

6. 取得不動產之金額達新台幣一億元或實收資本額百分之二十以上者：無。

7. 處分不動產之金額達新台幣一億元或實收資本額百分之二十以上者：無。

8. 與關係人進、銷貨之金額達新台幣一億元或實收資本額百分之二十以上者：

進(銷)貨之公司	交易對象	關係	交易情形				交易條件與一般交易不同之情形及原因		應收(付)票據、帳款		備註
			進(銷)貨金額	佔總進(銷)貨之比率	授信期間	單價	授信期間	餘額	佔總應收(付)票據、帳款之比率		
輝力公司	本公司	本公司間接持股比例 100% 之轉投資事業	加工收入及代購物料	321,992	99.64%	註	--	註	應收帳款 23,759	100.00%	

註：授信期間為月結後一個月收款。

9. 應收關係人款項達新台幣一億元或實收資本額百分之二十以上者：無。

全漢企業股份有限公司財務報表附註(續)

10.被投資公司從事衍生性金融商品相關資訊：無。

(三)大陸投資資訊：

1.投資概況：

本公司民國九十一年度對大陸之投資概況如下：

單位：千元

大陸被投資 公司名稱	主要營業項目	實收 資本額	投資 方式 (註1)	本期期初 自台灣匯 出累積投 資金額	本期匯出或 收回投資金額		本期期末 自台灣匯 出累積投 資金額	本公司直 接或間接 投資之 持股比例	本期認 列投資 (損)益 (註2)	期末投資 帳面價值	截至本期 止已匯回 台灣之投 資收益
					匯出	收回					
輝力公司	電源供應器加工	NTD23,304 (人民幣 5,550千元)	透過 第三 地區 投資 設立 公司 再投 資	NTD 50,225 (註一)	-	-	NTD 50,225 (註一)	100% (註一)	NTD 12,116 (HKD 2,719) (註一)	NTD 102,020 (HKD 22,895) (註一)	-
仲漢電子	"	NTD77,278 (人民幣 18,404千元)	透過 第三 地區 投資 設立 公司 再投 資	35,150	NTD 69,192 (註二)	-	NTD 104,342 (註二)	100% (註二)	NTD 2,968 (HKD 666) (註二)	NTD 69,817 (HKD 15,668) (註二)	-

註一：係本公司透過第三地區投資設立之子公司FSP International Inc. (BVI)再投資之持股比例100%之被投資公司。本公司揭露之持股比例、投資損益及帳面金額，係FSP International Inc. (BVI)各該項目之數額。該公司所認列之投資損益係依據本公司簽證會計師查核簽證之財務報表，以權益法評價計列。

註二：係本公司透過第三地區投資設立間接持股100%之孫公司Power Electronics Co., Ltd. (BVI)再投資之持股比例100%之被投資公司。本公司揭露之持股比例、投資損益及帳面金額，係Power Electronics Co., Ltd. (BVI)各該項目之數額。該公司所認列之投資損益係依據本公司簽證會計師查核簽證之財務報表，以權益法評價計列。

本期期末累計自台灣匯出 赴大陸地區投資金額	經濟部投審會 核准投資金額	依經濟部投審會規定 赴大陸地區投資限額
NTD 154,567	NTD 159,959 (港幣 12,500 千元及 美金 3,000 千元)	NTD 541,994

2.重大交易事項：詳附註十二。

十七、部門別財務資訊

(一)產業別財務資訊

本公司僅經營單一產業 - 電源供應器及各種電子零件之製造及銷售，故無需揭露產業別財務資訊。

(二)地區別財務資訊

本公司無國外營運部門。

全漢企業股份有限公司財務報表附註(續)

(三)外銷銷貨資訊

本公司外銷銷貨明細如下：

<u>地 區</u>	<u>91年度</u>	<u>90年度</u>
亞 洲	\$ 1,530,710	1,568,866
歐 洲	2,137,581	1,107,640
美 洲	502,172	629,540
澳 洲	671	372
非 洲	<u>5,354</u>	<u>392</u>
合 計	<u><u>\$ 4,176,488</u></u>	<u><u>3,306,810</u></u>

(四)重要客戶資訊

本公司民國九十一年度及九十年銷貨收入占損益表上之收入金額10%以上之客戶，明細如下：

<u>客 戶 名 稱</u>	<u>91年度</u>		<u>90年度</u>	
	<u>銷貨淨額</u>	<u>%</u>	<u>銷貨淨額</u>	<u>%</u>
AOPEN TECHNOLOGY INC.	\$ 828,276	17.03	954,016	22.49
MEDION AKTIENGESELLSCHAFT	664,814	13.67	392,788	9.26
迎廣科技股份有限公司	481,344	9.90	781,706	18.43
SPARKLE POWER INC.	<u>358,847</u>	7.38	<u>426,360</u>	10.05
	<u><u>\$ 2,333,281</u></u>		<u><u>2,554,870</u></u>	

五、最近年度經會計師查核簽證之母子公司合併財務報表：本公司之子公司尚未達編製合併報表標準。

六、公司及其關係企業最近年度及截至年報刊印日止，如有發生財務週轉困難情事，應列明其對本公司財務狀況之影響：無。

七、最近二年度財務預測達成情形：

最近二年度之財務預測及其達成情形

單位：新臺幣千元

項 目	9 1 年 度 預 測 (經簽證會計師核閱)	91 年度業經簽證會計師查核之報表		本 年 度 預 測 (註)
	原預測	達成數額	達成百分比(%)	
營 業 收 入	5,100,092	4,863,023	95.35	-
營 業 成 本	4,299,190	4,034,065	93.83	-
營 業 毛 利	800,902	828,958	103.50	-
營 業 費 用	351,506	358,317	101.94	-
營 業 損 益	449,396	470,641	104.73	-
營業外收入及利益	38,152	23,354	61.21	-
營業外費用及損失	15,493	41,143	265.56	-
本 期 稅 前 損 益	472,055	452,852	95.93	-
本 期 稅 後 損 益	358,599	355,653	99.18	-

註：本公司 92 年度財務預測，截至年報刊印日止，尚未經會計師核閱，擬俟會計師核閱完成後，再另行應規定公告申報。

陸、財務狀況及經營結果之檢討分析與風險管理

一、財務狀況比較分析表

單位：新台幣千元

項目	年度	91 年度	90 年度	差 異	
				金額	%
流動資產		2,201,769	2,740,428	(538,659)	(19.66)
固定資產		343,834	350,439	(6,605)	(1.88)
其他資產		15,457	14,295	1,162	8.13
資產總額		2,754,627	3,218,976	(464,349)	(14.43)
流動負債		1,344,029	2,045,032	(701,003)	(34.28)
長期負債		45,000	105,000	(60,000)	(57.14)
負債總額		1,399,642	2,158,053	(758,411)	(35.14)
股本		700,000	600,000	100,000	16.67
資本公積		88,600	148,612	(60,012)	(40.38)
保留盈餘		562,781	308,239	254,542	82.58
股東權益總額		1,354,985	1,060,923	294,062	27.72
兩期差異變動說明：					
<ol style="list-style-type: none"> 1. 流動負債本期減少 701,003 千元主係因本公司本期獲利情形良好，現金部位足以支應營運週轉，相對減少對短期借款之資金需求；應付款項因本公司 90 年度之接單暢旺並延續至 91 年度第一季，使前期之存貨大於本期，以致前期因購買原物料而產生之應付款項較本期增加所致。 2. 長期負債本期減少 60,000 千元主係因每月按期償還已到期之長期借款 5,000 千元所致。 3. 負債總額本期減少 758,411 千元原因詳上列 1. 及 2. 所述。 4. 資本公積本期減少 60,012 千元主係因資本公積轉增資 60,000 千元所致。 5. 保留盈餘本期增加 254,542 千元主係因本期淨利較上期大幅增加所致。 6. 股東權益總額本期增加 294,062 千元原因詳上列 5. 所述。 					

二、經營結果比較分析表

(一)經營結果比較分析

單位：新台幣仟元

項 目	91 年度		90 年度		增減金額	變動比例 (%)
	小 計	合 計	小 計	合 計		
營業收入總額	4,904,534		4,270,582		633,952	15
減：銷貨退回	17,918		7,581		10,337	136
銷貨折讓	23,593		5,993		17,600	294
營業收入淨額		4,863,023		4,257,008	606,015	14
營業成本		4,034,065		3,628,683	405,382	11
營業毛利		828,958		628,325	200,633	32
營業費用		358,317		319,138	39,179	12
營業淨利		470,641		309,187	161,454	52
營業外收入		23,354		40,383	(17,029)	(42)
營業外支出		41,143		21,135	20,008	95
本期稅前純益		452,852		328,435	124,417	38
所得稅費用		97,199		52,660	44,539	85
本期純益		355,653		275,775	79,878	29

增減比例變動分析說明：

- 1.營業毛利：本年度營業毛利增加主要係因營業額大幅成長所致。有關營業毛利變動分析請參閱(二)之說明。
- 2.營業外收入：主要係上期台幣逐漸貶值，及至本期匯率已呈穩定狀況，故導致本期因匯兌產生之兌換利益淨額減少約 12,057 千元；另本期依權益法認列之投資收益亦較上期減少約 4,408 千元等所致。
- 3.營業外支出：主要係本期增提存貨跌價損失 25,000 千元，銀行借款減少及利率下降，致使利息支出較上期減少約 9,506 千元，及本期兌換損失淨額較上期增加約 6,533 千元所致。
- 4.所得稅費用：本年度所得稅費用較上年度增加，主要係因本年度稅前淨利較上年度大幅增加所致。

(二)營業毛利變動分析

單位：新台幣千元

	前後期 增(減) 變動數	差異原因			
		售價 差異	成本價 格差異	銷售組 合差異	數量 差異
電源供應器					
- 個人電腦	155,204	(45,229)	152,116	(11,478)	59,795
- Open Frame	36,713	(25,195)	17,988	(24,855)	68,775
- 筆記型電腦	3,013	590	(9,431)	(13,495)	25,349
	194,930	(69,834)	160,673	(49,828)	153,919
Inverter	11,917	13,180	(10,678)	1,933	7,482
原 材 料	8,520	39,086	(23,977)	(9,340)	2,751
	215,367	(17,568)	126,018	(57,235)	164,152
其 他	(14,734)				
合 計	200,633				
說 明	<p>1.售價不利差異：係因受市場競爭影響，電源供應器之單位售價下降，致產生不利之售價差異。</p> <p>2.成本價格有利差異：民國九十一年度，公司為因應電源供應器市場之激烈競爭，因此積極與原料供應商議價，以獲得較有利的交易條件，因此產生有 126,018 千元之有利差異。</p> <p>3.銷售組合不利差異：民國九十一年度全漢企業股份有限公司個人電腦電源供應器之銷售數量雖較以往年度增加，惟因屬低瓦數產品之平均單位售價較上期增加，且銷售量較上期大幅減少，故使個人電腦電源供應器之銷售產生不利之銷售組合差異；另，本公司陸續開發 Open Frame 市場，因此本期 Open Frame 銷售量大增，但因市場同業競爭激烈，致本期 Open Frame 之平均售價較上期為低，但平均單位成本並未因銷售量增加而大幅下降，導致本期產生不利之銷售組合差異；而筆記型電腦電源供應器也是本公司開發重點之一，本期銷售量亦大幅上升，但單位售價與上期相較，並未顯著成長，而平均單位成本卻顯著增加，致使本期亦產生不利之銷售組合差異，故綜上所述，兩期比較產生 57,235 千元之不利差異。</p> <p>4.數量有利差異：因本公司致力於個人電腦電源供應器及 Open Frame 之產銷，而使銷售量大幅增加，因此產生 164,152 千元之有利數量差異。</p> <p>5.其他係因上年度為他公司居間介紹業務而認列之佣金收入，而本年度無此情形所致。</p>				

三、現金流量分析

(一)最近二年度流動性分析

年 度	91 年度	90 年度	增(減)比例%
現金流量比率(%)	18	3	500%
現金流量允當比率(%)	56	21	167%
現金再投資比率(%)	13	6	117%

增減比例變動分析說明：

現金流量比率、現金流量允當比率及現金再投資比率上升，主要係民國九十一年度營業持續擴張，使因營業活動所產生之現金流量均較上年度大幅增加，故相關現金流量比率均較上年度增加。

(二)未來一年現金流動性分析

單位：新台幣仟元

期初現金餘額 (1)	預計全年來自 營業活動淨現 金 流 量(2)	預 計 全 年 現金流出量(3)	預計現金剩餘 (不足)數額 (1)+(2)-(3)	預計現金不足額之補救措施	
				投資計劃	理財計劃
294,903	122,259	340,189	76,973	-	-
1.本年度現金流量變動分析： (1)營業活動：因銷貨收入所產生之應收帳款及收現期間較支付應付帳款為佳，致有正的營業現金流量。 (2)投資活動：本公司專注於本業之拓展，投資活動資金以自有資金為主。 (3)融資活動：本公司與數家金融機構有融資額度如有現金流量不足情形，隨時可為緩衝。 2.現金不足額之補救措施及流動性分析： 公司除與與數家金融機構正常密切往來外，對於資金需求至少每月更新乙次，預估 6 個月至 1 年，若有需求經評估亦可選擇向資本市場直接籌資，91 年流動比率為 164%，速動比率為 130%，預期 92 年流動性較 91 年更佳。					

四、最近年度重大資本支出對財務業務之影響：無。

五、最近年度轉投資政策及獲利或虧損之主要原因與其改善計畫及未來一年投資計畫：

說明 項目	金額(註) (仟元)	政策	獲利或虧損之 主要原因	改善計畫	未來其他投資 計畫
FSP INTERNATIONAL INC.	69,192	控股公司	認列被投資公司損益	無	轉投資其他 公司
POWER ELECTRONICS CO.,LTD.	69,192	轉投資大陸	認列被投資公司損益	無	無
仲漢電子	69,192	滿足訂單需求	新設公司	滿足訂單需求	無

註：本年度投資金額超過實收資本額百分之五者。

六、風險管理及評估

(一)最近年度利率、匯率變動、通貨膨脹情形對公司損益之影響及未來因應措施：

- 1.利率：最近年度利率呈現穩定下滑，致借貸成本與存款利息收入同時減少情況下，利率變動對本公司損益無重大影響。
- 2.匯率：本公司產品超過 80% 為外銷，應收帳款以美元為主，另外，公司產品部份零件，例如：IC 類等，由國外進口，需開立信用狀應付款項，此部份多以美元計價，外幣應收與應付相抵銷後仍會產生以美元為主的外幣資產，故匯率變動對公司損益有相當之影響，未來因應措施仍以預售遠期外匯為主，適時增加強勢貨幣資產部位及弱勢貨幣負債部位為輔。
- 3.通貨膨脹：最近年度台灣及全球平均經濟成長率均呈緩和成長，容易造成通貨膨脹的原油價格波動不大，因此通貨膨脹對本公司損益無重大影響。

(二)最近年度從事高風險、高槓桿投資、資金貸與他人、背書保證及衍生性商品交易之政策、獲利或虧損之主要原因及未來因應措施：

本公司向來專注本業對於與本業無關之投資、借貸、保證及衍生性商品均無從事，另規避匯率風險本公司與金融機構從事遠期外匯交易，獲利或虧損主要原因乃未來市場匯率變化，未來將調整以美元為主的外匯供需，使供需二者縮小，減少遠期外匯交易。

(三)最近年度研發計畫、未完成研發計畫之目前進度、應再投入之研發費用、預計完成量產時間、未來研發得以成功之主要影響因素：

本公司近年依產品別積極陸續成立部門及擴充研發人員，91 年投入研發費用超過八仟萬元，今年預期將大幅增加研發費用，也因應需求將會增加研發、測試設備，研發人才及資金供應將是主要影響是否成功因素。

(四)最近年度國內外重要政策及法律變動對公司財務業務之影響及因應措施：無。

(五)最近年度科技改變對公司財務業務之影響及因應措施：無。

(六)最近年度企業形象對企業危機管理之影響及因應措施：無。

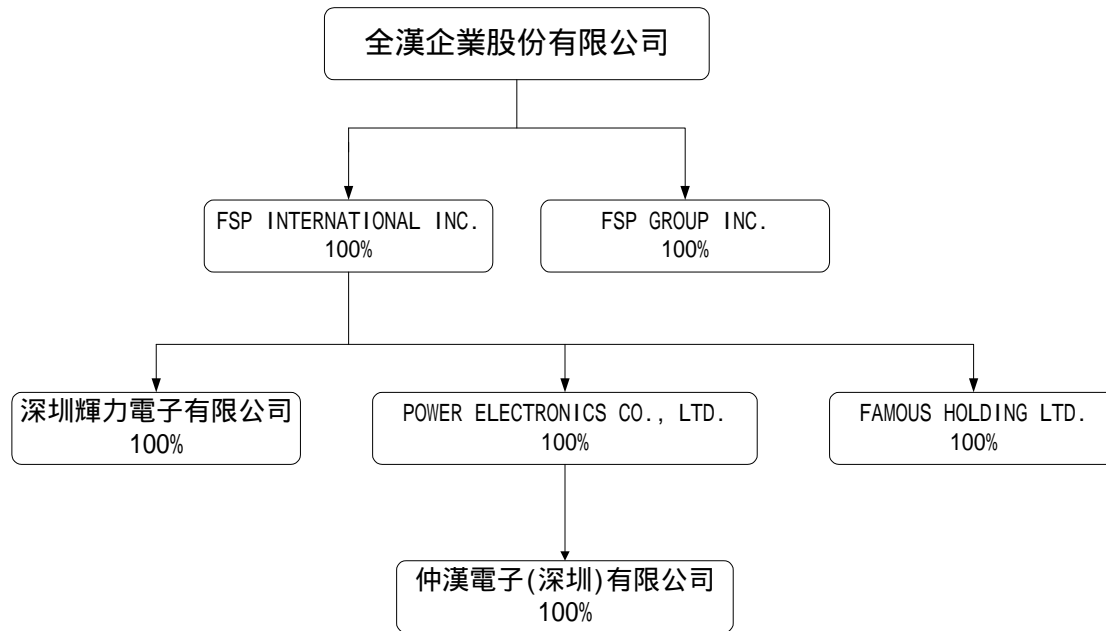
七、其他重要事項：無。

柒、特別記載事項

一、關係企業相關資料

(一)關係企業合併營業報告書

1.關係企業圖



2.全漢各關係企業基本資料

全漢企業股份有限公司

單位:新台幣(外幣)仟元

公司名稱	設立日期	地址	實收資本額	主要營業或生產項目
全漢企業股份有限公司	82.04.15	桃園	NTD 700,000	電源供應器製造、買賣
FSP INTERNATIONAL INC.	88.04.26	維京群島	HKD 35,882	控股公司
POWER ELECTRONICS CO.,LTD.	90.01.16	維京群島	HKD 23,382	控股公司
FSP GROUP INC.	86.09.26	開曼群島	USD 50	申請安規
深圳輝力電子有限公司	82.03.24	廣東	人民幣 5,550	電源供應器製造
仲漢電子(深圳)有限公司	90.05.17	廣東	人民幣 18,404	電源供應器製造
FAMOUS HOLDING LTD.	90.04.18	薩摩亞	USD 1,000	控股公司

3.推定為有控制與從屬關係者相同股東資料 :無。

4.關係企業所營業務及其相互之關聯

行業別	關係企業名稱	與他關係企業經營業務之關聯
控股公司	FSP INTERNATIONAL INC.	投資 POWER ELECTRONICS CO.,LTD. 深圳輝力電子有限公司
	POWER ELECTRONICS CO., LTD.	投資仲漢電子(深圳)有限公司
	FAMOUS HOLDING LTD.	控股公司
製造業	深圳輝力電子有限公司	為全漢生產電源供應器
	仲漢電子(深圳)有限公司	為全漢生產電源供應器
申請安規公司	FSP GROUP INC.	申請安規

5.關係企業董事、監察人及總經理

公司名稱	職稱	姓名或 代表人	持有股數	
			股數	持股比例
FSP INTERNATIONAL INC.	董事	全漢企業股份有限公司 (代表人：鄭雅仁)	4,562,500	100%
POWER ELECTRONICS CO.,LTD.	董事	FSP INTERNATIONAL INC. (代表人：鄭雅仁)	3,000,000	100%
深圳輝力電子有限公司	董事長	FSP INTERNATIONAL INC. (代表人:王宗舜)	(註)	100%
仲漢電子(深圳)有限公司	董事長	POWER ELECTRONICS CO., LTD. (代表人:王宗舜)	(註)	100%
FSP GROUP INC.	董事	全漢企業股份有限公司(代表人：鄭雅仁)	50,000	100%
FAMOUS HOLDING LTD.	董事	全漢企業股份有限公司(代表人：鄭雅仁)	1,000,000	100%

註：係有限公司組織。

6.關係企業營運概況

單位:新台幣仟元

企業名稱	資本額	資產總額	負債總額	淨值	營業收入 淨額	營業淨利 (損失)	本期損益 (稅後)	每股盈餘 (稅後)-元
FSP INTERNATIONAL INC.	159,901	191,825	-	191,825	9,474	9,474	9,474	2.08
POWER ELECTRONICS CO.,LTD.	104,197	118,113	28,316	89,797	726	(2,644)	(2,644)	(0.88)
FSP GROUP INC.	1,738	1,738	-	1,738	-	-	-	-
深圳輝力電子有限公司	23,303	122,153	20,125	102,028	314,628	14,789	12,118	-
仲漢電子(深圳)有限公司	77,272	79,844	17,250	62,594	77,682	(1,194)	(2,969)	-
FAMOUS HOLDING LTD.	34,753	-	-	-	-	-	-	-

註 1:關係企業如為外國公司,相關數字應以報告日之兌換率換算為新台幣列示。

- (二)關係企業合併財務報表：本公司之子公司尚未達編製合併報表標準。
(三)關係報告書：不適用。

二、內部控制制度執行狀況：

(一)內部控制制度聲明書

全漢企業股份有限公司
內部控制制度聲明書

日期：92年3月14日

本公司民國九十一年一月一日至九十一年十二月三十一日之內部控制制度，依據自行檢查的結果，謹聲明如下：

- 一、本公司確知建立、實施和維護內部控制制度係本公司董事會及經理人之責任，本公司業已建立此一制度。其目的係在對營運之效果及效率（含獲利、績效及保障資產安全等）財務報導之可靠性及相關法令之遵循等目標的達成，提供合理的確保。
- 二、內部控制制度有其先天限制，不論設計如何完善，有效之內部控制制度亦僅能對上述三項目標之達成提供合理的確保；而且，由於環境、情況之改變，內部控制制度之有效性可能隨之改變。惟本公司之內部控制制度設有自我監督之機制，缺失一經辨認，本公司即採取更正之行動。
- 三、本公司係依據財政部證券暨期貨管理委員會訂頒「公開發行公司建立內部控制制度處理準則」（以下簡稱「處理準則」）規定之內部控制制度有效性之判斷項目，判斷內部控制制度之設計及執行是否有效。該「處理準則」所採用之內部控制制度判斷項目，係為依管理控制之過程，將內部控制制度劃分為五個組成要素：1.控制環境，2.風險評估，3.控制作業，4.資訊及溝通，及5.監督。每個組成要素又包括若干項目。前述項目請參見「處理準則」之規定。
- 四、本公司業已採用上述內部控制制度判斷項目，檢查內部控制制度之設計及執行的有效性。
- 五、本公司基於前項檢查結果，認為本公司上開期間的內部控制制度(含對子公司之監理)，包括與營運之效果及效率、財務報導之可靠性及相關法令之遵循有關的內部控制制度等之設計及執行係屬有效，其能合理確保上述目標之達成。
- 六、本聲明書將成為本公司年報及公開說明書之主要內容，並對外公開。上述公開之內容如有虛偽、隱匿等不法情事，將涉及證券交易法第二十條、第三十二條、第一百七十一條及第一百七十四條等之法律責任。
- 七、本聲明書業經本公司民國九十二年三月十四日董事會通過，出席董事七人中，無人持反對意見，均同意本聲明書之內容，併此聲明。

全漢企業股份有限公司

董事長：

簽章

總經理：

簽章

(二)委託會計師專案審查內部控制制度者，應揭露會計師審查報告：不適用。

三、最近年度及截至年報刊印日止董事或監察人對董事會通過重要決議有不同意見且有記錄或書面聲明者，其主要內容：無。

四、最近年度及截至年報刊印日止上市公司治理運作情形及其改善計畫或因應措施：詳第 71 ~ 73 頁。

五、最近年度及截至年報刊印日止私募有價證券辦理情形：不適用。

六、最近年度及截至年報刊印日止子公司持有或處分本公司股票情形：無。

七、最近年度及截至年報刊印日止股東會及董事會之重要決議：詳第 74 ~ 80 頁。

八、最近年度及截至年報刊印日止公司及其內部人員依法被處罰，公司對其內部人員違反內部控制制度規定之處罰、主要缺失與改善情形：無。

九、其他必要補充說明事項：無。

項目	是否已執行	簡述執行情形	未執行之原因	改善計畫或因應措施	備註
一、公司治理架構及原則					
(一)公司是否建置公司治理制度並涵蓋主要治理原則	否		本公司董事會、監察人及管理階層各負職責，控管功能尚健全	將視公司實際運作情形補定之。	
(二)公司是否建立完備之內部控制制度並有效執行	是	本公司已依規定建立內部控制制度，且自行檢查情形良好。		-	
二、公司股權結構及股東權益					
(一)公司是否訂有股東會議事規則	是	本公司股東會皆依此議事規則規定辦理。		-	
(二)公司是否設有專責人員處理股東建議或糾紛等問題	是	本公司由發言人處理前述問題。		-	
(三)公司是否隨時掌握實際控制公司之主要股東及主要股東之最終控制者名單	是	本公司依股務代理提供之股東名冊掌握之。		-	
(四)公司是否揭露主要股東有關質押、增加或減少公司股份等重要事項	是	依相關規定辦理。		-	
(五)公司與關係企業是否建立適當風險控管機制及防火牆	是	本公司訂有「轉投資事業監理辦法」。		-	
三、董事會結構及獨立性					

項目	是否已執行	簡述執行情形	未執行之原因	改善計畫或因應措施	備註
(一)公司是否設置二席以上獨立董事	是	本公司目前設有二席獨立董事，劉壽祥先生及陳國瑞先生。		-	
(二)公司董事會是否設審計委員會	否			適當人選尚在評選中。	
(三)公司董事長、總經理是否由不同人擔任，或是否無配偶或一等親之關係	否			適當人選尚在評選中。	
(四)董事對於有利害關係議案之迴避是否確實執行	是	截至目前為止無利害關係之議案。		-	
四、董事會及經理人之職責					
(一)公司是否訂有董事會議事規則	是			-	
(二)公司是否訂定各專門委員會行使職權規章	否		由各單位主管依權責負責各項職能之管控。	-	
(三)公司董事會是否定期評估簽證會計師之獨立性	是	一年乙次		-	
(四)公司是否有為董事購買責任保險	否		研議中	-	
(五)公司是否訂有董事進修制度	否		研議中	依實際需要訂定之。	
五、監察人之組成、職責及獨立性					
(一)公司是否設置一席以上獨立監察人	是	本公司目前設有一席獨立監察人-陳正雄先生。		-	

項目	是否已執行	簡述執行情形	未執行之原因	改善計畫或因應措施	備註
(二) 監察人與公司之員工、股東及利害關係人是否建立溝通管道	否	必要時隨時皆可藉電話、e-mail連絡		-	
(三) 公司是否成立監察人會或訂定議事規則	否		研議中	--	
(四) 公司是否有為監察人購買責任保險	否		研議中	--	
(五) 公司是否訂有監察人進修制度	否		研議中	--	
六、利害關係人之權利及關係					
(一) 公司是否建立與利害關係人之溝通管道	是	必要時隨時皆可藉電話、e-mail連絡		--	
(二) 公司是否重視公司之社會責任	是	本公司非常重視整體形象之維護。		-	
七、資訊公開					
(一) 公司是否指定專人負責公司資訊蒐集及揭露工作，	是	本公司依工作職掌設有專人執行之。		-	
(二) 公司是否建立發言人制度	是	本公司發言人為張熹永先生。		-	
(三) 公司是否架設網站，揭露財務業務及公司治理資訊	否		架設中並按規定上網揭露之		

全漢企業股份有限公司

九十一年度股東常會紀錄

時間：中華民國九十一年六月二十二日上午九時

地點：桃園市建國東路 22 號(本公司六樓教育訓練教室)

出席：出席股東代表之股數共計 55,110,640 股，佔本公司已發行股份總數之 91.85%。

主席：鄭雅仁

記錄：楊富安

一、宣佈開會

二、主席致詞：(略)

三、報告事項：

(一)九十年度營業報告書。

(二)監察人審查九十年度會計決算報告。

(三)報告間接投資大陸案。

四、承認事項

第一案

董事會提

案由：本公司九十年度財務決算表冊案。提請 承認。

說明：本公司九十年度各項財務報表(如后)，業經安侯建業會計師事務所俞安恬會計師及關春修會計師查核簽證完竣，敬請 承認。

決議：本案經主席徵詢全體出席股東無異議照案通過。

第二案

董事會提

案由：擬將資本公積-處分資產溢價收入轉列為保留盈餘新台幣 12,256 元，提請 承認。

說明：依經濟部解釋公司法修正前後資本公積處理疑義因應之道，擬將 89 年資本公積-處分資產之溢價收入，轉列為保留盈餘。

決議：本案經主席徵詢全體出席股東無異議照案通過。

第三案

董事會提

案由：本公司九十年度盈餘分派案，提請 承認。

說明：1.本公司九十年度稅後盈餘新台幣 275,775 仟元，擬具九十年度盈餘分配表如后。

2.本公司擬分配現金股利共計新台幣 60,000,000 元，按除息基準日股東名簿記載之股東持股比例，每股配發 1 元，俟本次股東常會通過後，授權董事會另訂除息基準日分配之。

盈餘分配表

九十年度

單位：新台幣元

項目	小計	金額	備註
期初未分配盈餘	6,988,136		
處分資產溢價資本公積轉列未分配盈餘	12,256		
本期稅後純益	275,774,511		
本期可供分配總額		282,774,903	
提列10%法定盈餘公積	27,578,677		
股東紅利(其中60,000,000為現金股利)	90,000,000		89%
員工紅利(其中112,360為現金股利)	10,112,360		10%
董監事酬勞	1,011,236		1%
分配總額		128,702,273	
期末未分配盈餘		154,072,630	

決議：本案經主席徵詢全體出席股東無異議照案通過。

伍、討論事項一

第一案

董事會提

案由：本公司盈餘轉增資、資本公積轉增資及員工紅利轉增資及發行新股案，提請討論。

說明：1.本公司實收資本額為新台幣六億元，配合營收狀況及業務成長，擬盈餘轉增資新台幣三仟萬元，資本公積轉增資新台幣六仟萬元及員工紅利轉增資新台幣一仟萬元，增資後實收資本額為新台幣七億元，每股面額新台幣壹拾元，計分為七仟萬股。

2.盈餘轉增資按配股基準日股東名冊所載已持有股數，每仟股無償配發 50 股，計 3,000 仟股，配發不足一股之畸零股，按面額以現金分派之；股東亦可自行於配股基準日起五日內拼湊一整股配發，其餘畸零股授權董事長洽特定人按面額承購。

3.資本公積轉增資按配股基準日股東名冊所載已持有股數，每仟股無償配發 100 股，計 6,000 仟股，配發不足一股之畸零股，按面額以現金分派之；股東亦可自行於配股基準日起五日內拼湊一整股配發，其餘畸零股授權董

事長洽特定人按面額承購。

4.員工紅利 10,112,360 元，其中提撥新台幣一仟萬元，依公司法第 240 條規定轉增資發行新股 1,000,000 股，每股面額 10 元正，以配股基準日，依本公司員工分紅入股辦法分配之。

5.本次發行新股權利義務與原股份相同。

6.本次增資發行新股，俟呈財政部證券暨期貨管理委員會核准後，再行召開董事會另訂除權、除息基準日暨其他相關事宜。

決議：本案經主席徵詢全體出席股東無異議照案通過。

第二案： 董事會提

案由：擬修改本公司章程案，提請 討論。

說明：為因應公司法修正及公司營運之需，本公司擬將公司章程部分條文加以增修，其修正條文對照表如后附。

修正公司章程對照表

條文	現行條文	建議修正條文	說明
第一條	本公司依照公司法規定組織之，定名為全漢企業股份有限公司。	本公司依照公司法規定組織之，定名為全漢企業股份有限公司。英文名稱為 SPI Electronic Co.,Ltd.	為因應全球化趨勢，建議增加英文名稱
第二條	本公司所營事業如左： 一、電源供應器製造加工買賣業務。 二、各種電子零件製造加工買賣業務。 三、前各項有關產品之機械設備製造買賣業務。 四、自動控制電子系統及儀錶工程施工、維護、買賣業務。 五、水電及衛生設備工程之設計顧問業務。 六、代理前各項有關國內外廠商產品報價投標及經銷業務。 七、前各項有關產品之進出口貿易業務。	本公司所營事業如左： 一、電源供應器製造加工買賣業務。 二、各種電子零件製造加工買賣業務。 三、前各項有關產品之機械設備製造買賣業務。 四、自動控制電子系統及儀錶工程施工、維護、買賣業務。 五、水電及衛生設備工程之設計顧問業務。 六、代理前各項有關國內外廠商產品報價投標及經銷業務。 七、前各項有關產品之進出口貿易業務。 八、除許可業務外，得經營法令非禁止或限制之業務。	配合公司法 18 條修訂
第四條	本公司之公告方法依照公司法第廿八條規定辦理。	刪除	公司法 129 條章程之絕對應記載事項刪除公告之方法
第七條	本公司股票概為記名式由董事三人以上簽名蓋章，經依法簽	本公司股票概為記名式由董事三人以上簽名或蓋章，經依法簽證後發	配合公司法 162 條修訂

條文	現行條文	建議修正條文	說明
	證後發行之。	行之。	
第八條	股票之更名過戶，自股東常會開會前一個月內，股東臨時會開會前十五日內或公司決定分派股息及紅利或其他利益之基準日前五日內均停止之。	股票之更名過戶，自股東常會開會前六十日內，股東臨時會開會前三十日內或公司決定分派股息及紅利或其他利益之基準日前五日內均停止之。	配合公司法 165 條修訂
第九條	股東會分常會及臨時會二種，常會每年召開一次，於每營業年度終結後六個月內由董事會依法召集之。臨時會於必要時依法召集之。	股東會分常會及臨時會二種，常會每年召開一次，於每會計年度終了後六個月內由董事會依法召集之。臨時會於必要時依法召集之。	
第九條之一	本條新增	本公司股票過戶事宜，依照『 <u>公開發行公司股務處理準則</u> 』辦理。	配合『 <u>公開發行公司股務處理準則</u> 』增訂
第十一條	本公司股東每股有一表決權，但一股東而有已發行股份總數百分之三以上者，其超過部份以九折計算。	本公司股東每股有一表決權。	配合公司法 179 條刪除對超過 3%股東表決權之限制
第十二條	股東會之決議除公司法另有規定外應有代表已發行股份總數過半數股東之出席，以出席股東表決權過半數之同意行之。	股東會之決議除公司法另有規定外應有代表已發行股份總數過半數股東之出席，以出席股東表決權過半數之同意行之。 <u>並於會後二十日內將議事錄分發股東，對於持有記名股票未滿一千股之股東，得以公告方式為之。</u>	配合公司法 183 條股票公開發行公司對未滿千股股東議事錄得以公告為之。
第十三條	本公司設董事七人，監察人三人，任期三年，由股東會就有行為能力之股東中選任，連選得連任。	本公司設董事 <u>九</u> 人，監察人 <u>四</u> 人，任期三年，由股東會就有行為能力之 <u>人</u> 中選任，連選得連任。	1. 配合公司法 192 條、216 條董監不以股東為要件 2. 配合獨立董監事選任，擬增加董監人數
第十八條	本公司應於每營業年度終了，由董事會造具 一、營業報告書 二、資產負債表 三、主要財產之財產目錄 四、損益表 五、股東權益變動表 六、現金流量表 七、盈餘分派或虧損彌補之議案等各項表冊依法提交股東常會，請求承認。	本公司應於每會計年度終了，由董事會造具 一、營業報告書 二、 <u>財務報表</u> 三、盈餘分派或虧損彌補之議案等各項表冊依法提交股東常會，請求承認。	配合公司法 228 條修訂

條文	現行條文	建議修正條文	說明
第廿二條	章程訂立於中華民國八十二年四月八日。 第一次修訂於民國八十三年一月二十日。 第二次修訂於民國八十三年十月九日。 第三次修訂於民國八十六年八月九日。 第四次修訂於民國八十七年十月二十八日。 第五次修訂於民國八十八年六月十五日。 第六次修訂於民國八十九年六月十五日。 第七次修訂於民國九十年六月十六日。	章程訂立於中華民國八十二年四月八日。 第一次修訂於民國八十三年一月二十日。 第二次修訂於民國八十三年十月九日。 第三次修訂於民國八十六年八月九日。 第四次修訂於民國八十七年十月二十八日。 第五次修訂於民國八十八年六月十五日。 第六次修訂於民國八十九年六月十五日。 第七次修訂於民國九十年六月十六日。 第八次修訂於民國九十一年六月二十二日。	

決議：本案經主席徵詢全體出席股東無異議照案通過。

第三案 董事會提

案由：本公司向台灣證券交易所申請上市，提請 討論。

說明：本公司為健全內部管理制度、提高經營績效及企業形象，並開拓資金募集管道，已於 4 月 29 日向台灣證券交易所申請上市，並擬請股東會授權董事會於適當時機配合相關法令辦理。

決議：本案經主席徵詢全體出席股東無異議照案通過。

第四案 董事會提

案由：配合上市作業及實際作業之需，增訂或修訂相關辦法，提請 討論。

說明：配合股票上市及實務之需，增訂或修訂相關辦法如下：

- 1.修訂『董事及監察人選舉辦法』(議事手冊附件一)。
- 2.修訂『資金貸與他人作業程序』(議事手冊附件二)。
- 3.修訂『股東會議事規則』(議事手冊附件三)。
- 4.修訂『背書保證辦法』(議事手冊附件四)。

決議：本案經主席徵詢全體出席股東無異議照案通過。

六、選舉事項

第一案 董事會提

案由：為配合本屆董監事任期屆滿，擬全面改選董監事，提請 討論。

說明：1.本屆董監事將於 91 年 6 月 14 日屆滿，經徵得全體董監事同意，擬於本次股東會全數重新改選，任期自 91 年 6 月 22 日起三年。

2.敬請 選舉。

決議：選舉結果

1.董事當選名單

姓名	當選權數
鄭雅仁	81,203,840
楊富安	52,421,840
王宗舜	51,753,640
王宗瑩	51,345,440
陳榮彬	50,841,040
貝里斯商 DATAZONE 代表 人：朱秀英	50,336,640
劉壽祥	49,928,440
陳國瑞	49,260,240
黃瑩瑩	49,072,320

2.監察人當選名單

姓名	當選權數
汪志霞	64,047,520
黃文章	51,078,440
陳光俊	50,841,040
陳正雄	50,105,640

七、討論事項二

第一案 董事會提

案由：擬預先解除新任董事公司法第二 九條有關競業禁止之限制案。提請 討論。

說明：為營運上同業間策略聯盟或轉投資之需要，擬提請股東會解除本公司新任董事競業禁止之限制。

決議：本案經主席徵詢全體出席股東無異議照案通過。

八、臨時動議

戶號 209 號股東阮上展發言：「建議公司爾後股東會不再發放紀念品，將紀念品之費用反應在發放股利中，提請 決議。」

決議：本案經主席徵詢全體出席股東無異議照案通過。

九、散會

捌、重大影響事項

最近年度及截至年報刊印日止，發生對股東權益或證券價格有重大影響之事項：無。

全漢企業股份有限公司

董事長 鄭雅仁